

STIHL MS 462 C-M R

STIHL



2 - 28

Návod k použití



Obsah

1	Úvod.....	2
2	Informace k tomuto návodu k použití.....	2
3	Přehled.....	3
4	Bezpečnostní pokyny.....	4
5	Příprava motorové pily k provozu.....	11
6	Motorovou pilu smontovat.....	11
7	Zapnutí a povolení řetězové brzdy.....	14
8	Míchání paliva a tankování motorové pily.....	14
9	Startování a vypínání motoru.....	16
10	Kontrola motorové pily.....	17
11	Práce s motorovou pilou.....	18
12	Po skončení práce.....	21
13	Přeprava.....	21
14	Skladování.....	21
15	Čištění.....	21
16	Údržba.....	23
17	Oprava.....	24
18	Odstranění poruch.....	24
19	Technická data.....	26
20	Kombinace vodičích lišt a pilových řetězů.....	26
21	Náhradní díly a příslušenství.....	26
22	Likvidace.....	27
23	Prohlášení o konformitě EU.....	27
24	Adresy.....	27

1 Úvod

Vážená zákaznice, vážený zákazníku,

těší nás, že jste se rozhodli pro firmu STIHL. Vyvíjíme a vyrábíme naše výrobky ve špičkové kvalitě podle potřeb našich zákazníků. Tím vznikají výrobky s vysokým stupněm spolehlivosti i při extrémním namáhání.

STIHL je zárukou špičkové kvality také v servisních službách. Náš odborný prodej zajišťuje kompetentní poradenství a instruktáž, jakož i obsáhlou technickou podporu.

STIHL se výslovně zasazuje za trvale udržitelné a zodpovědné zacházení s přírodou. Tento návod k použití Vám má být oporou při bezpečném a ekologickém používání Vašeho výrobku STIHL po dlouhý čas.

Děkujeme Vám za Vaši důvěru a přejeme mnoho spokojenosti s Vaším výrobkem STIHL.

N. S. Stihl

Dr. Nikolas Stihl

DŮLEŽITÉ! PŘED POUŽITÍM SI NÁVOD PŘEČTĚTE A ULOŽTE JEJ PRO DALŠÍ POTŘEBU.

2 Informace k tomuto návodu k použití

2.1 Označení varovných odkazů v textu

! VAROVÁNÍ

- Odkaz upozorňuje na nebezpečí, která mohou vést k těžkým úrazům či usmrčení.
 - Uvedená opatření mohou zabránit těžkým úrazům či usmrčení.

UPOZORNĚNÍ

- Odkaz upozorňuje na nebezpečí, která mohou vést k věcným škodám.
 - Uvedená opatření mohou zabránit věcným škodám.

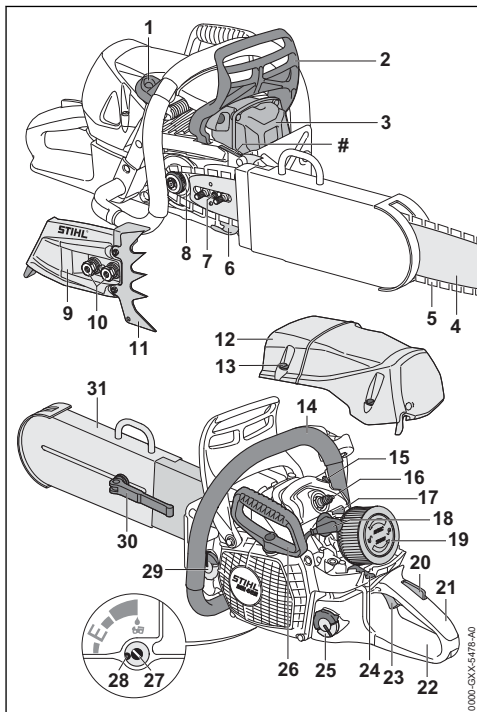
2.2 Symboly v textu



Tento symbol odkazuje na kapitolu v tomto návodu k použití.

3 Přehled

3.1 Motorová pila



- 1 Držák náradí**
Do držáku náradí se ukládá kombinovaný klíč.
 - 2 Přední ochranný kryt ruky**
Přední ochranný kryt ruky chrání levou ruku před kontaktem s pilovým řetězem, slouží k zapnutí řetězové brzdy a automaticky spouští řetězovou brzdou při zpětném rázu.
 - 3 Tlumič výfuku**
Tlumič výfuku snižuje emise zvuku motorové pily.
 - 4 Vodicí lišta**
Vodicí lišta vede pilový řetěz.
 - 5 Pilový řetěz**
Pilový řetěz řeže dřevo.
 - 6 Zachytávač řetězu**
Zachytávač řetězu zachytává shozený nebo přetržený pilový řetěz.
 - 7 Napínací šroub**
Napínací šroub slouží k seřízení napnutí řetězu.
 - 8 Řetězka**
Řetězka pohání pilový řetěz.
 - 9 Víko řetězky**
Víko řetězky zakrývá řetězku a připěvňuje vodicí lištu na motorovou pilu.
 - 10 Matice**
Matice upevňují víko řetězky na motorovou pilu.
 - 11 Ozubený doraz**
Ozubený doraz opírá motorovou pilu během práce o dřevo.
 - 12 Kryt**
Kryt zakrývá motor.
 - 13 Uzávěr krytu**
Uzávěr krytu upevňuje kryt na motorovou pilu.
 - 14 Trubková rukojeť**
Trubková rukojeť (přední) slouží k držení, vedení a nošení motorové pily.
 - 15 Dekompresní ventil**
Dekompresní ventil usnadňuje startování motoru.
 - 16 Zapalovací svíčka**
Zapalovací svíčka zapaluje směs paliva a vzduchu v motoru.
 - 17 Šoupátko**
Šoupátko slouží k nastavení letního nebo zimního provozu.
 - 18 Nástrčka zapalovací svíčky**
Nástrčka zapalovací svíčky spojuje kabel zapalování se zapalovací svíčkou.
 - 19 Vzduchový filtr**
Vzduchový filtr filtruje vzduch nasávaný motorem.
 - 20 Pojistka plynové páčky**
Pojistka plynové páčky slouží k deblokaci plynové páčky.
 - 21 Ovládací rukojeť**
Ovládací rukojeť slouží k ovládní, držení a vedení motorové pily.
 - 22 Zadní ochranný kryt ruky**
Zadní ochranný kryt ruky chrání pravou ruku před kontaktem se shozeným nebo s přetrženým pilovým řetězem.
 - 23 Plynová páčka**
Plynová páčka slouží k akceleraci motoru.
 - 24 Kombinovaná ovládací páčka**
Kombinovaná ovládací páčka slouží k nastavení pro startování, pro provoz a pro zastavení motoru.
 - 25 Uzávěr palivové nádržky**
Uzávěr palivové nádržky uzavírá palivovou nádržku.
 - 26 Startovací rukojeť**
Startovací rukojeť slouží k nastartování motoru.
 - 27 Seřizovací šroub olejového čerpadla**
Seřizovací šroub olejového čerpadla slouží k nastavení dopravovaného množství adhezního oleje pro pilové řetězy.
 - 28 Doraz**
Doraz ohraničuje seřizovací šroub olejového čerpadla.
 - 29 Uzávěr olejové nádržky**
Uzávěr olejové nádržky uzavírá olejovou nádržku.
 - 30 Rychloupínač**
Rychloupínač slouží k seřízení omezovače hloubky řezu.
 - 31 Omezovač hloubky řezu**
Omezovač hloubky řezu omezuje hloubku ponoření vodicí lišty.
- # Výrobní číslo**

3.2 Symboly

Na motorové pile se mohou nacházet tyto symboly a mají následující význam:



Tento symbol označuje palivovou nádrž.



Tento symbol označuje olejovou nádržku pro adhezni olej pro pilové řetězcy.



V tomto směru se zapíná nebo vypíná řetězová brzda.



Tento symbol udává směr běhu pilového řetězcy.



Tento symbol označuje seřizovací šroub olejového čerpadla a dopravené množství adhezniho oleje pro pilové řetězcy.



Směr otáčení pro napínání pilového řetězcy



V této pozici je šoupátko na zimní provoz.



V této pozici je šoupátko na letní provoz.



Tento symbol označuje dekompresní ventil.



Kombinovaná ovládací páčka se tímto směrem nastavuje pro zastavení motoru.



Kombinovaná ovládací páčka se nastavuje do této polohy pro zastavení motoru.



V této poloze kombinované ovládací páčky se motor provozuje.



V této poloze kombinované ovládací páčky se motor startuje.



Zaručená hladina akustického výkonu podle směrnice 2000/14/EG v dB(A) za účelem porovnatelnosti akustických emisí výrobků.

4 Bezpečnostní pokyny

4.1 Varovné symboly

Varovné symboly na motorové pile mají následující význam:



Dbát na bezpečnostní odkazy a na jejich opatření.



Tento návod k použití je třeba si přečíst, porozumět mu a uložit ho pro další potřebu.



Nosit ochranné brýle, ochranu sluchu a ochrannou přilbu.



Dbát na bezpečnostní pokyny ohledně zpětného rázu a jejich bezpečnostních opatření.

4.2 Řádné používání

Motorová pila STIHL MS 462 C-M R slouží k řezání při záchranných akcích. S motorovou pilou STIHL MS°462°C-M°R mohou být řezány níže uvedené materiály a předměty:

- plechová pažení
- ocelový plech do tloušťky 0,8°mm
- měděný plech do tloušťky 1,5°mm
- hliníkový plech do tloušťky 1,5°mm
- hliníková přesuvná vrata
- pancéřové sklo
- okenní sklo ICE-vlaků
- drátosklo
- krytinová lepenka
- asfaltová lepenka
- dřevěné konstrukce
- izolační materiál
- lehké halové stěny
- zdvo z lehkých stavebních materiálů

▲ VAROVÁNÍ

- V případě použití motorové pily, které neodpovídá jejímu účelu, může dojít k těžkým úrazům nebo úmrtí osob a ke vzniku věcné škody.
 - ▶ Motorovou pilu používat tak, jak je to popsáno v tomto návodu k použití.

4.3 Požadavky na uživatele

▲ VAROVÁNÍ

- Uživatelé, kteří nejsou vyškoleni pro záchranné akce s motorovou pilou, nemohou rozpoznat nebo dobře odhadnout hrozící nebezpečí. Uživatel nebo jiné osoby mohou utrpět těžká nebo smrtelná zranění.
 - ▶ Návod k použití je třeba si přečíst, porozumět mu a uložit ho pro další potřebu.
 - ▶ Pokud bude motorová pila předávána další osobě, předejte spolu s ní i návod k použití.
 - ▶ Zajistěte, aby uživatel splňoval níže uvedené požadavky:
 - Uživatel je odpočatý.
 - Uživatel je vyškolen pro záchranné akce s motorovou pilou.
 - Uživatel je tělesně, senzorycky a duševně schopen motorovou pilu obsluhovat a pracovat s ní.
 - Uživatel může rozpoznat a dobře odhadnout nebezpečí hrozící motorovou pilou.
 - Uživatel je plnoletý nebo bude podle národních předpisů pod dohledem zaškolován pro výkon povolání.
 - Uživatel není pod vlivem alkoholu, léků nebo drog.

- ▶ V případě nejasností: vyhledejte odborného prodejce výrobků STIHL.
- Zapalování této motorové pily vytváří elektromagnetické pole. Elektromagnetické pole může ovlivnit kardiostimulátor. Uživatel může utrpět těžké nebo smrtelné zranění.
 - ▶ Pokud je uživatel nositelem kardiostimulátoru: zajistěte, aby kardiostimulátor nebyl ovlivněn.

4.4 Oblečení a vybavení

▲ VAROVÁNÍ

- Během práce mohou být dlouhé vlasy vtáženy do motorové pily. Uživatel tím může utrpět těžké zranění.
 - ▶ Dlouhé vlasy svažte a zajistěte tak, aby se nacházely nad rameny.
- Během práce mohou být předměty vymrštěny velkou rychlostí nahoru. Uživatel se může zranit.



- ▶ Noste těsně přiléhající ochranné brýle. Vhodné ochranné brýle byly přezkoušeny podle normy EN 166 nebo podle národních předpisů a na trhu jsou k dostání s patřičným označením.

- ▶ Noste ochranu obličje.
- ▶ Noste těsně přiléhající bundu či košili s dlouhým rukávem.
- Během práce vzniká hluk. Hluk může poškodit sluch.



- ▶ Noste ochranu sluchu.

- Shora padající předměty mohou vést ke zranění hlavy.



- ▶ Pokud během práce mohou shora padat předměty, noste ochrannou přilbu.

- Během práce může dojít k rozvíření prachu a ke vzniku prašného oparu. Vdechovaný prach a prašný opar mohou poškodit zdraví a vyvolat alergické reakce.
 - ▶ Noste protiprachovou masku nebo ochranu dýchání.
- Nevhodné oblečení se může zachytit v předmětech a v motorové pile. Uživatelé bez vhodného oděvu mohou utrpět těžká zranění.
 - ▶ Noste těsně přiléhající oděv.
 - ▶ Šály a ozdoby odložte.
- Během práce se může uživatel dostat do kontaktu s běžícím pilovým řetězem. Uživatel tím může utrpět těžké zranění.

- ▶ Noste dlouhé kalhoty s ochranou proti proříznutí.
- Během práce se může uživatel pořezat o ostré předměty. Během čištění či údržby se může uživatel dostat do kontaktu s pilovým řetězem. Uživatel se může zranit.
 - ▶ Noste pracovní rukavice z odolného materiálu.
- Pokud nosí uživatel nevhodnou obuv, může uklouznout. Pokud se uživatel dostane do kontaktu s běžícím pilovým řetězem, může se pořezat. Uživatel se může zranit.
 - ▶ Noste vysoké boty pro práci s motorovou pilou s ochranou proti proříznutí.

4.5 Pracovní pásmo a okolí

▲ VAROVÁNÍ

- Nezáčastněné osoby, děti a zvířata nemohou rozpoznat ani odhadnout nebezpečí motorové pily a do výšky vymrštěných předmětů. Nezáčastněné osoby, děti a zvířata mohou utrpět těžká zranění a může dojít k věcným škodám.
 - ▶ Nezáčastněné osoby, děti a zvířata nepouštět do pracovního pásma.
 - ▶ Nenechávejte motorovou pilu bez dohledu.
 - ▶ Zajistit, aby si děti s motorovou pilou nemohly hrát.
- Když motor běží, proudí z tlumiče vylfuku horké spaliny. Horké spliny mohou zapálit snadno vznětlivé materiály a způsobit požáry.
 - ▶ Horký proud spalin neuvádět do blízkosti vznětlivých materiálů.

4.6 Bezpečnosti odpovídající stav

4.6.1 Motorová pila

- Motorová pila je ve stavu odpovídajícím bezpečnosti, když jsou splněny níže uvedené podmínky:
- Motorová pila není poškozená.
 - Z motorové pily nevytéká žádné palivo.
 - Uzávěr palivové nádrčky a závěr olejové nádrčky jsou uzavřeny.
 - Motorová pila je čistá.
 - Zachytávač řetězu je namontován a není poškozen.
 - Řetězová brzda je funkční.
 - Ovládací prvky fungují a nejsou změněny.
 - Mazání pilového řetězu je funkční.
 - Vyběhané stopy na řetězce nejsou hlubší než 0,5 mm.
 - Na stroji je namontovaná jedna kombinace uvedená v tomto návodu k použití sestávající z vodící lišty a pilového řetězu.
 - Vodící lišta a pilový řetěz jsou správně namontovány.


- Omezovač hloubky řezu je správně namontován a není poškozen.
- Pilový řetěz je správně napnutý.
- Je namontováno originální příslušenství STIHL určené pro tuto motorovou pilu.
- Příslušenství je správně namontováno.

▲ VAROVÁNÍ

- Ve stavu neodpovídajícím bezpečnosti nemohou konstrukční díly již bezpečně fungovat, bezpečnostní zařízení mohou být vyřazena z provozu a může vytékat palivo. Může dojít k těžkým úrazům nebo usmrcení osob.
 - ▶ Pracujte s nepoškozenou motorovou pilou.
 - ▶ Pokud z motorové pily vytéká palivo: s motorovou pilou nepracujte a vyhledejte odborného prodejce výrobků STIHL.
 - ▶ Uzávěr palivové nádržky a uzávěr olejové nádržky uzavřete.
 - ▶ Pokud je motorová pila znečištěná: motorovou pilu vyčistěte.
 - ▶ Pracujte s namontovaným a nepoškozeným zachytávačem řetězu.
 - ▶ Motorovou pilu neměňte. Výjimka: Montáž jedné kombinace uvedené v tomto návodu k použití sestávající z vodící lišty a pilového řetězu a montáž omezovače hloubky řezu.
 - ▶ Pokud ovládací prvky nefungují: s motorovou pilou nepracujte.
 - ▶ Montujte pouze originální příslušenství STIHL určené pro tuto motorovou pilu.
 - ▶ Vodící lištu a pilový řetěz namontujte tak, jak je to popsáno v tomto návodu k použití.
 - ▶ Omezovač hloubky řezu namontujte tak, jak je to popsáno v tomto návodu k použití.
 - ▶ Příslušenství namontujte tak, jak je to popsáno v tomto návodu k použití nebo v návodu k použití daného příslušenství.
 - ▶ Nikdy nestrkejte žádné předměty do otvorů motorové pily.
 - ▶ Opořebaované nebo poškozené informační štítky vyměňte.
 - ▶ V případě nejasností: vyhledejte odborného prodejce výrobků STIHL.

4.6.2 Vodící lišta

Vodící lišta je v bezpečnosti odpovídajícím stavu, když jsou splněny níže uvedené podmínky:

- Vodící lišta není poškozená.
- Vodící lišta není deformovaná.
- Drážka je hluboká jako minimálně povolená hloubka drážky nebo hlubší,  19.3.
- Můstky drážky jsou bez ořepů.
- Drážka není ani zúžená, ani roztažená.

▲ VAROVÁNÍ

- V bezpečnosti neodpovídajícím stavu nemůže již vodící lišta pilový řetěz správně vést. Obíhající pilový řetěz může z vodící lišty spadnout. Může dojít k těžkým úrazům nebo usmrcení osob.
 - ▶ Pracovat s nepoškozenou motorovou pilou.
 - ▶ Pokud je hloubka drážky menší než minimální povolená hloubka drážky: vodící lištu vyměnit.
 - ▶ Vodící lištu jednou týdně zbavit ořepů.
 - ▶ V případě stávajících nejasností: vyhledat odborného prodejce výrobků STIHL.

4.6.3 Pilový řetěz

Pilový řetěz je v bezpečnosti odpovídajícím stavu, když jsou splněny níže uvedené podmínky:

- Pilový řetěz není poškozený.
- Pilový řetěz je správně naostřen.
- Značky opotřebené na řezných zubech jsou viditelné.

▲ VAROVÁNÍ

- V bezpečnosti neodpovídajícím stavu nemohou konstrukční díly již bezpečně fungovat a bezpečnostní zařízení mohou být vyřazena z provozu. Může dojít k těžkým úrazům nebo usmrcení osob.
 - ▶ Pracovat s nepoškozeným pilovým řetězem.
 - ▶ Správně naostřit pilový řetěz.
 - ▶ V případě nejasností vyhledat odborného prodejce výrobků STIHL.

4.7 Palivo a tankování

▲ VAROVÁNÍ

- Palivo používané pro motorovou pilu sestává ze směsi benzínu a oleje pro dvoudobé motory. Palivo a benzín jsou vysoce vznětlivé. Pokud se palivo nebo benzín dostanou do kontaktu s ohněm nebo horkými předměty, mohou způsobit požár nebo exploze. Může tím dojít k těžkým úrazům či úmrtí osob a ke vzniku věcných škod.
 - ▶ Palivo a benzín chraňte před horkem a otevřeným ohněm.
 - ▶ Palivo a benzín nerozlijte.
 - ▶ Pokud došlo k rozliti paliva: palivo setřete hadrem a motor zkuste nastartovat, až když budou součásti motorové pily suché.
 - ▶ Nekuřte.
 - ▶ V blízkosti ohně netankujte.
 - ▶ Před tankováním motor vypněte a nechejte ho vychladnout.

- ▶ Motor startujte nejméně 3 metry od místa tankování.
- Vdechované výpary paliva mohou vést k otravě osob.
 - ▶ Výpary paliva a benzínové výpary nevdechujte.
 - ▶ Tankujte jen na dobře provětrávaných místech.
- Během práce nebo ve velmi teplém prostředí se motorová pila zahřívá. V závislosti na druhu paliva, výšce, okolní teplotě a teplotě motorové pily se palivo roztahuje a v palivové nádržce tím může vzniknout přetlak. Když se pak uzávěr palivové nádržky otevře, může palivo vystříknout a zapálit se. Uživatel může být těžce zraněn a může dojít ke vzniku věcných škod.
 - ▶ Před otevřením uzávěru palivové nádržky nechejte motorovou pilu vychladnout.
 - ▶ Uzávěr palivové nádržky pomalu a ne najednou v jednom tahu otevřete.
- Oděv, který se dostal do kontaktu s palivem nebo benzínem, je snadno vznětlivý. Může tím dojít k těžkým úrazům či úmrtí osob a ke vzniku věcných škod.
 - ▶ Pokud se oděv dostal do kontaktu s palivem nebo benzínem: převlékněte se do jiného oděvu.
- Palivo, benzín a olej pro dvoudobé motory mohou ohrozit životní prostředí.
 - ▶ Palivo, benzín a olej pro dvoudobé motory nerozlijte.
 - ▶ Palivo, benzín a olej pro dvoudobé motory likvidujte předpisově a s ohledem na životní prostředí.
- Pokud by se palivo, benzín nebo olej pro dvoudobé motory dostaly do styku s pokožkou nebo očima, může dojít k podráždění pokožky či očí.
 - ▶ Vyhněte se kontaktu s palivem, benzínem a olejem pro dvoudobé motory.
 - ▶ Pokud došlo ke kontaktu s pokožkou: dotčená místa pokožky umyjte velkým množstvím vody a mýdlem.
 - ▶ Pokud došlo ke kontaktu s očima: oči nejméně po dobu 15 minut vyplachujte velkým množstvím vody a vyhledejte lékaře.
- Zapalování motorové pily vytváří jiskry. Jiskry mohou vystupovat ven a ve snadno hořlavém nebo explozivním okolí vyvolat požáry nebo exploze. Může tím dojít k těžkým úrazům či úmrtí osob a ke vzniku věcných škod.
 - ▶ Používejte zapalovací svíčky, které jsou popsány v tomto návodu k použití.
 - ▶ Zapalovací svíčku zašroubujte a pevně ji utáhněte.
- ▶ Nástrčku zapalovací svíčky pevně namáčkněte.
- Pokud byla motorová pila natankována palivem, které bylo smíchané s nevhodným benzínem nebo nevhodným olejem pro dvoudobé motory, nebo vykazuje nesprávný směšovací poměr benzínu a oleje pro dvoudobé motory, může tím být motorová pila poškozena.
 - ▶ Palivo smíchejte tak, jak je to popsáno v tomto návodu k použití.
- Pokud je palivo delší dobu skladováno, může se směs benzínu a oleje pro dvoudobé motory rozmísit. Pokud bude motorová pila natankovaná rozmíseným palivem, může být motorová pila poškozena.
 - ▶ Před natankováním motorové pily: palivo promíchejte.
 - ▶ Používejte směs benzínu a oleje pro dvoudobé motory, která není starší než 30 dní (STIHL MotoMix: 2 roky).

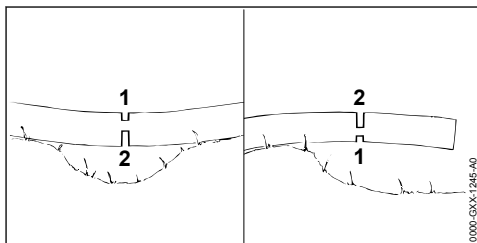
4.8 Řezání

▲ VAROVÁNÍ

- Pokud se v okolí pracovní oblasti nezdržují žádné osoby, které by slyšely volání, nemůže být v nouzovém případě poskytnuta žádná pomoc.
 - ▶ Zajistit, aby se v okolí pracovní oblasti zdržovaly osoby v doslechové vzdálenosti.
- Pokud uživatel motor nenastartuje správně, může nad motorovou pilou ztratit kontrolu. Uživatel může utrpět těžké zranění.
 - ▶ Motor startovat tak, jak je to popsáno v tomto návodu k použití.
- ▶ Pokud se pilový řetěz dotýká země nebo předmětů: motor nestartovat.
- Uživatel již nemůže za určitých situací koncentrovaně pracovat. Uživatel může ztratit kontrolu nad motorovou pilou, zakopnout, upadnout a těžce se zranit.
 - ▶ Pracovat klidně a s rozvahou.
 - ▶ Pokud jsou světelné poměry a viditelnost špatné: s motorovou pilou nepracovat.
 - ▶ Motorovou pilu obsluhovat sám/sama.
 - ▶ Nikdy se strojem nepracovat nad výši ramen.
 - ▶ Dávat pozor na překážky.
 - ▶ Při práci stát na zemi a udržovat rovnováhu. Pokud je nutné pracovat ve výškách: používat vysokozdvížnou pracovní plošinu nebo bezpečné lešení.
 - ▶ Pokud se dostaví známky únavy, udělat si pracovní přestávku.
- Když motor běží, vytváří se spaliny. Vdechované spaliny mohou osoby otrávit.
 - ▶ Spaliny nevdechovat.

- ▶ S motorovou pilou pracovat na dobře provětrávaném místě.
- ▶ Pokud se vyskytne nevolnost, bolesti hlavy, poruchy vidění, poruchy sluchu nebo závrat: práci ukončit a vyhledat lékaře.
- Pokud uživatel používá ochranu sluchu a motor běží, může dojít k omezenému vnímání a odhadnutí zvuků.
 - ▶ Pracovat klidně a s rozvahou.
- Pokud se pracuje s motorovou pilou a kombinovaná ovládací páčka je v poloze ▲, uživatel nemůže s motorovou pilou kontrolovaně pracovat. Uživatel může utrpět těžké zranění.
 - ▶ Kombinovanou ovládací páčku nastavit do polohy I.
 - ▶ Motor startovat tak, jak je to popsáno v tomto návodu k použití.
- Pokud se bude přidávat plyn se zapnutou řetězovou brzdou, může se řetězová brzda poškodit.
 - ▶ Před řezáním řetězovou brzdou povolit.
- Běžící pilový řetěz může uživatele porážet. Uživatel může utrpět těžké zranění.
 - ▶ Běžícího pilového řetězu se nedotýkat.
 - ▶ Pokud je pilový řetěz zablokovaný nějakým předmětem: vypnout motor a zapnout řetězovou brzdou. Teprve potom předmět odstranit.
- Obíhající pilový řetěz se zahřívá a protahuje. Pokud pilový řetěz není dostatečně mazán a dodatečně napínán, může z vodící lišty spadnout nebo se přetrhnout. Může dojít k těžkým úrazům osob a ke vzniku věcných škod.
 - ▶ Používat adhezní olej pro pilové řetězy.
 - ▶ Během práce pravidelně kontrolovat napnutí pilového řetězu. Pokud je napnutí řetězu příliš slabé: pilový řetěz napnout.
- Pokud se motorová pila během práce změní nebo se chová nezvyklým způsobem, může být v provozně nebezpečném stavu. Může dojít k těžkým úrazům osob a ke vzniku věcných škod.
 - ▶ Práci ukončit a vyhledat odborného prodejce výrobků STIHL.
- Během práce může motorová pila způsobit vznik vibrací.
 - ▶ Nosit rukavice.
 - ▶ Práci přerušovat přestávkami.
 - ▶ Pokud se vyskytnou náznaky poruch prokrvení, vyhledat lékaře.
- Pokud běžící pilový řetěz narazí na tvrdý předmět, může dojít ke vzniku jisker. Jiskry mohou ve snadno vznětlivém prostředí vyvolat požáry. Může tím dojít k těžkým úrazům či úmrtí osob a ke vzniku věcných škod.

- ▶ Nikdy nepracovat ve snadno vznětlivém prostředí.
- Pokud se plynová páčka pustí, běžící pilový řetěz ještě krátce dál. Pohybující se pilový řetěz může někoho porážet. Osoby mohou utrpět těžká zranění.
 - ▶ Počkat, až se pilový řetěz zastaví.

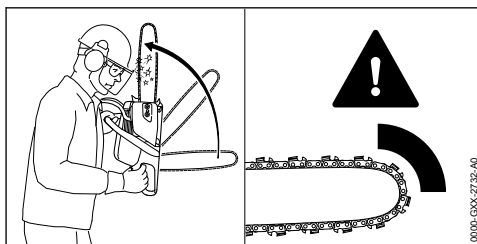


▲ VAROVÁNÍ

- Pokud se řežou předměty pod nnutím, může dojít k zaklesnutí vodící lišty. Uživatel může ztratit kontrolu nad motorovou pilou a těžce se zranit.
 - ▶ Nejříve provést odlehčovací řez na tlakové straně (1), poté provést dělicí řez na tažné straně (2).

4.9 Reakční síly

4.9.1 Zpětný ráz

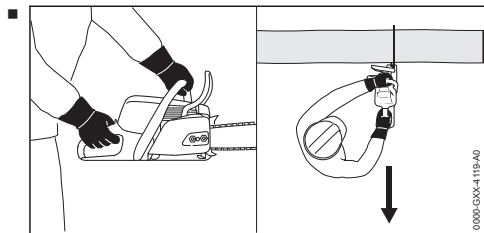


Zpětný ráz může vzniknout níže uvedenými příčinami:

- Běžící pilový řetěz narazí ve vrchní čtvrtině hrotu vodící lišty na nějaký tvrdý předmět a je rychle zbrzděn.
- Obíhající pilový řetěz je na hrotu vodící lišty zaklesnut.

Řetězová brzda nemůže zabránit zpětnému rázu.

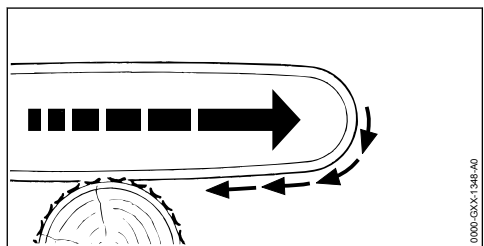
▲ VAROVÁNÍ



Pokud dojde ke zpětnému rázu, může být motorová pila vymrštěna nahoru směrem k uživateli. Uživatel může ztratit kontrolu nad motorovou pilou a být těžce zraněn nebo usmrcen.

- ▶ Motorovou pilu držet pevně oběma rukama.
 - ▶ Tělo pracovníka se musí nacházet mimo prodloužené výkyvné pásmo motorové pily.
 - ▶ Pracovat tak, jak je to popsáno v tomto návodu k použití.
 - ▶ Nikdy nepracovat v pásmu okolo vrchní čtvrtiny hrotu vodící lišty.
 - ▶ Pracovat se správně naostřeným a správně napnutým pilovým řetězem.
 - ▶ Používat pilový řetěz se sníženou tendencí ke zpětnému rázu.
 - ▶ Používat vodící lištu s malým hrotem lišty.
 - ▶ Řezat na plný plyn.
- Během záchranné akce může být nutné pracovat s hrotem vodící lišty. Pokud se bude pracovat s hrotem vodící lišty, hrozí větší nebezpečí zpětného rázu. Uživatel může ztratit kontrolu nad motorovou pilou a být těžce zraněn nebo usmrcen.
- ▶ Zajistit, aby byl uživatel vyškolen pro záchranné akce s motorovou pilou.

4.9.2 Vtažení



Pokud se pracuje se spodní větví vodící lišty, je motorová pila tažena pryč od uživatele.

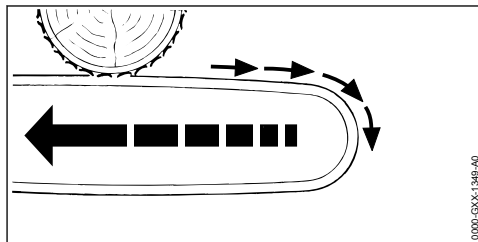
▲ VAROVÁNÍ

- Pokud běžící pilový řetěz narazí na tvrdý předmět a rychle se zbrzdí, může být motorová pila

náhle velmi silně odtažena pryč od uživatele. Uživatel může ztratit kontrolu nad motorovou pilou a být těžce zraněn nebo usmrcen.

- ▶ Motorovou pilu držet pevně oběma rukama.
- ▶ Pracovat tak, jak je to popsáno v tomto návodu k použití.
- ▶ Vodící lištu vést rovně v řezu.
- ▶ Ozubený doraz správně nasadit.
- ▶ Řezat na plný plyn.

4.9.3 Zpětný ráz



Pokud se pracuje s vrchní větví vodící lišty, je motorová pila odražena směrem k uživateli.

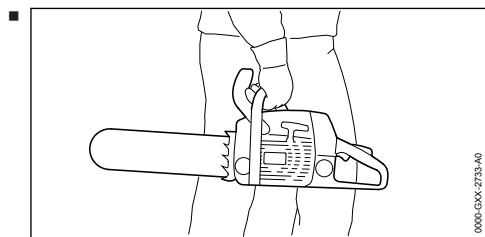
▲ VAROVÁNÍ

- Pokud běžící pilový řetěz narazí na tvrdý předmět a rychle se zbrzdí, může být motorová pila náhle velmi silně vržena k uživateli. Uživatel může ztratit kontrolu nad motorovou pilou a být těžce zraněn nebo usmrcen.
- ▶ Motorovou pilu držet pevně oběma rukama.
- ▶ Pracovat tak, jak je to popsáno v tomto návodu k použití.
- ▶ Vodící lištu vést rovně v řezu.
- ▶ Řezat na plný plyn.

4.10 Přeprava

▲ VAROVÁNÍ

- Během přepravy se motorová pila může převrátit nebo pohnout. Může dojít k těžkým úrazům osob a ke vzniku věcných škod.
- ▶ Vypnout motor.
- ▶ Zapnout řetězovou brzdou.
- ▶ Omezovač hloubky řezu nastavit tak, aby zakryl celou vodící lištu.
- ▶ Motorovou pilu zajistit upínacími popruhy, řemenem nebo sítkou tak, aby se nemohla převrátit ani pohnout.



Poté, co motor běžel, mohou být tlumič výfuku a motor žhavé. Uživatel se může popálit.

- ▶ Motorovou pilu nosit pravou rukou za trubkovou rukojeť tak, aby vodící lišta směřovala dozadu.

4.11 Skladování

▲ VAROVÁNÍ

- Děti nemohou rozpoznat ani odhadnout nebezpečí hrozící motorovou pilou. Děti mohou utrpět těžké úrazy.
 - ▶ Motor vypnout.
 - ▶ Zapnout řetězovou brzdu.
 - ▶ Ochranný kryt řetězu nasunout tak na vodící lištu, aby byla celá vodící lišta zakrytá.
 - ▶ Motorovou pilu skladovat mimo dosah dětí.
- Elektrické kontakty na motorové pile a kovové konstrukční díly mohou vlivem vlhka zkorodovat. Motorová pila může být poškozena.
 - ▶ Motorovou pilu skladovat v čistém a suchém stavu.

4.12 Čištění, údržba a opravy

▲ VAROVÁNÍ

- Pokud během čištění, údržby nebo opravy motor běží, může dojít k nechtěnému rozběhnutí pilového řetězu. Může dojít k těžkým úrazům osob a ke vzniku věcných škod.
 - ▶ Vypněte motor.
 - ▶ Zapněte řetězovou brzdu.
- Poté co motor běžel, mohou být tlumič výfuku a motor žhavé. Osoby se mohou popálit.
 - ▶ Počkejte, až tlumič výfuku a motor vychladnou.
- Agresivní čisticí prostředky, čištění pomocí vodního proudu nebo špičatých předmětů mohou motorovou pilu, vodící lištu a pilový řetěz poškodit. Pokud se motorová pila, vodící lišta nebo pilový řetěz nečistí správně, nemohou konstrukční díly správně fungovat a bezpečnostní zařízení mohou být vyřazena z provozu. Osoby mohou utrpět těžká zranění.

- ▶ Motorovou pilu, vodící lištu a pilový řetěz čistěte tak, jak je to popsáno v tomto návodu k použití.

- Pokud uživatel provádí údržbářské úkony či opravy motorové pily sám, nemohou konstrukční díly již správně fungovat a bezpečnostní zařízení mohou být vyřazena z provozu. Může dojít k těžkým úrazům nebo usmrcení osob.
 - ▶ Nikdy motorovou pilu sami neopravujte ani na ní neprovádějte údržbářské úkony.
 - ▶ Pokud musí být provedena údržba či oprava motorové pily: vyhledejte odborného prodejce výrobků STIHL.
- Pokud nebudou na vodící liště a pilovém řetězu provedeny údržbářské úkony a opravy tak, jak je to v tomto návodu k použití popsáno, nemohou konstrukční díly již bezpečně fungovat a bezpečnostní zařízení mohou být vyřazena z provozu. Osoby mohou utrpět těžká zranění.
 - ▶ Na vodící liště a pilovém řetězu provádějte údržbářské úkony a opravy tak, jak je to popsáno v tomto návodu k použití.
- Během čištění nebo údržby pilového řetězu se může uživatel pořezat o ostré řezné zuby. Uživatel se může zranit.
 - ▶ Noste pracovní rukavice z odolného materiálu.

5 Příprava motorové pily k provozu

5.1 Příprava motorové pily k práci


Před každým započatím práce se musí provést níže uvedené kroky:

- ▶ Zajistěte, aby se níže uvedené konstrukční díly nacházely v bezpečném stavu:
 - Motorová pila, [11](#) 4.6.1.
 - Vodící lišta, [11](#) 4.6.2.
 - Pilový řetěz, [11](#) 4.6.3.
- ▶ Vyčistěte motorovou pilu, [11](#) 15.1.
- ▶ Namontujte vodící lištu a pilový řetěz, [11](#) 6.1.1.
- ▶ Namontujte omezovač hloubky řezu, [11](#) 6.2.1.
- ▶ Napněte pilový řetěz, [11](#) 6.3.
- ▶ Vlijte adhezni olej pro pilové řetězy, [11](#) 6.4.
- ▶ Zkontrolujte řetězovou brzdu, [11](#) 10.4.
- ▶ Natankujte motorovou pilu, [11](#) 8.2.
- ▶ Zkontrolujte ovládací prvky, [11](#) 10.5.
- ▶ Zkontrolujte mazání pilového řetězu, [11](#) 10.6.
- ▶ Nastavte omezovač hloubky řezu, [11](#) 11.5.
- ▶ Pokud tyto kroky nemohou být provedeny: motorovou pilu nepoužívejte a vyhledejte odborného prodejce výrobků STIHL.

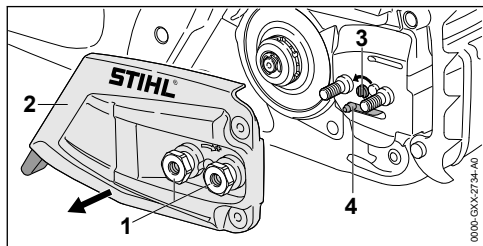
6 Motorovou pilu smontovat.

6.1 Montáž a demontáž vodící lišty a pilového řetězu

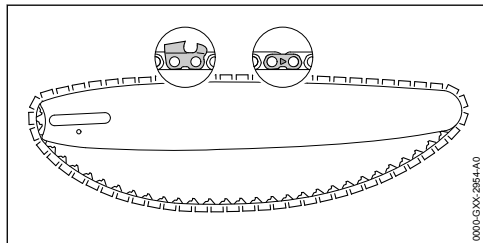
6.1.1 Montáž vodící lišty a pilového řetězu

Kombinace vodící lišty a pilového řetězu, které se hodí k řetězce a smějí být namontovány, jsou uvedeny v technických datech,  20.1.

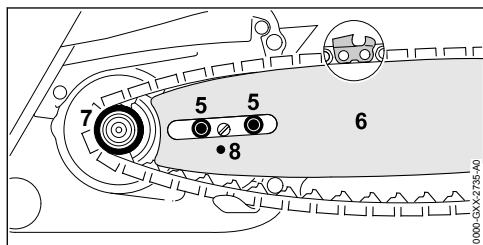
- ▶ Motor vypnout a řetězovou brzdou zapnout.



- ▶ Maticemi (1) tak dlouho otáčet v protisměru chodu hodinových ručiček až se dá víko řetězky (2) sejmut.
- ▶ Sejmout víko řetězky (2).
- ▶ Napínacím šroubem (3) tak dlouho otáčet v protisměru chodu hodinových ručiček, až napínací smykadlo (4) přilehne vlevo na těleso.



- ▶ Pilový řetěz vložit do drážky vodící lišty tak, aby šípky na spojovacích člancích pilového řetězu na horní straně ukazovaly ve směru běhu pilového řetězu.

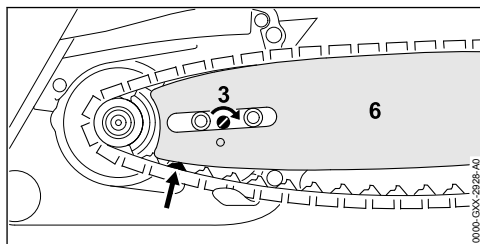


- ▶ Vodící lištu s pilovým řetězem nasadit tak na motorovou pilu, aby byly splněny níže uvedené podmínky:

- Vodící články pilového řetězu sedí v zubech řetězky (7).
- Šrouby s nákrůžkem (5) sedí v podélném otvoru vodící lišty (6).
- Čep napínacího smykadla (4) sedí v otvoru (8) vodící lišty (6).

Orientace vodící lišty (6) nehráje žádnou roli. Natištěný nápis na vodící liště (6) může stát i na hlavě.

- ▶ Povolit řetězovou brzdou.



- ▶ Napínacím šroubem (3) tak dlouho otáčet ve směru chodu hodinových ručiček, až pilový řetěz přilehne na vodící lištu. Přitom zavést vodící články pilového řetězu do drážky vodící lišty. Vodící lišta (6) a pilový řetěz přiléhají k motorové pile.
- ▶ Víko řetězky (2) přiložit tak k motorové pile, aby bylo ve stejné rovině s motorovou pilou.
- ▶ Matice (1) našroubovat a pevně utáhnout.

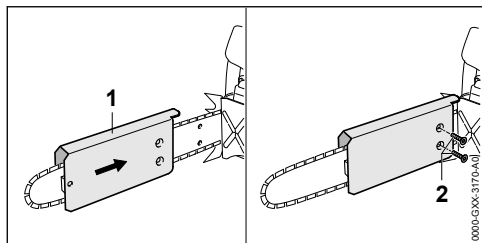
6.1.2 Montáž vodící lišty a pilového řetězu

- ▶ Vypnout motor a zapnout řetězovou brzdou.
- ▶ Demontovat omezovač hloubky řezu.
- ▶ Maticemi tak dlouho otáčet v protisměru chodu hodinových ručiček, až se víko řetězky dá sejmut.
- ▶ Víko řetězky sejmut.
- ▶ Napínacím šroubem otáčet v protisměru chodu hodinových ručiček až na doraz. Pilový řetěz je povolen.
- ▶ Vodící lištu a pilový řetěz sejmut.

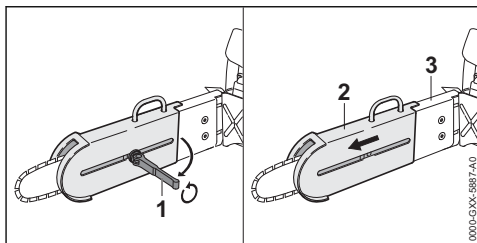
6.2 Montáž a demontáž omezovače hloubky řezu

6.2.1 Montáž omezovače hloubky řezu

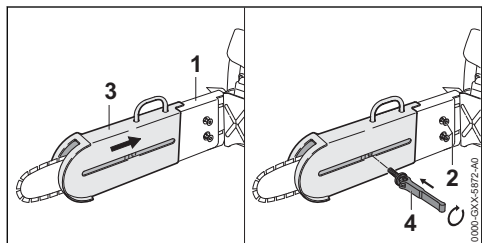
- ▶ Vypnout motor a zapnout řetězovou brzdou.
- ▶ Vodící lištu a pilový řetěz namontovat.



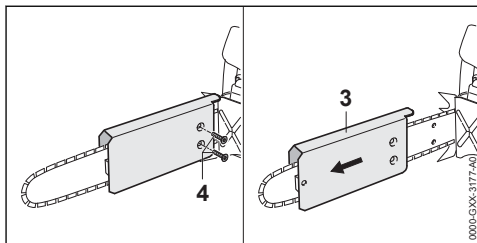
- ▶ Vodítko (1) nasunout na vodící lištu tak, aby otvor vodítka (1) směřoval dolů.
- ▶ Šrouby (2) zašroubovat.



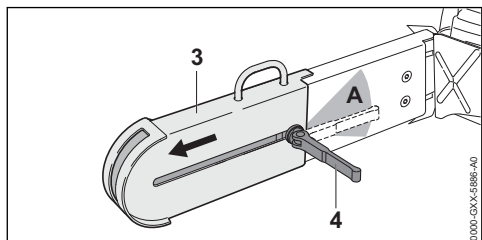
- ▶ Rychloupínací přípravek (1) vyklopit.
- ▶ Rychloupínací přípravek (1) vyšroubovat.
- ▶ Smykadlo (2) stáhnout z vodítka (3).



- ▶ Smykadlo (3) přesunout přes vodítko (1).
- ▶ Rychloupínací přípravek (4) zašroubovat.
- ▶ Šrouby (2) pevně utáhnout.



- ▶ Vyšroubovat šrouby (4).
- ▶ Vodítko (3) stáhnout z vodící lišty.



- ▶ Smykadlo (3) nasunout až na doraz směrem k hrotu lišty.
- ▶ Rychloupínací přípravek (4) zcela sklopit směrem k pásmu (A).
Smykadlo (3) se již nedá přesunout a rychloupínací přípravek (4) přiléhá v pásmu (A) k omezovači hloubky řezu.

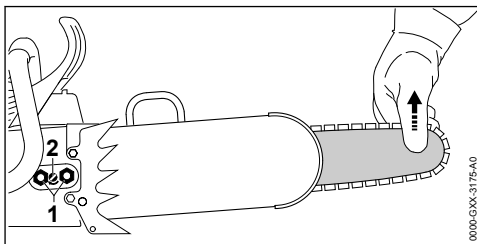
6.2.2 Demontáž omezovače hloubky řezu

- ▶ Vypnout motor a zapnout řetězovou brzdu.

6.3 Napínání pilového řetězu

Během práce se pilový řetěz prodlužuje nebo smršťuje. Napnutí pilového řetězu se mění. Během práce musí být napnutí pilového řetězu pravidelně kontrolováno a musí být provedeno dodatečné napnutí.

- ▶ Vypnout motor a zapnout řetězovou brzdu.
- ▶ Omezovač hloubky řezu nastavit tak, aby byl hrot vodící lišty viditelný.



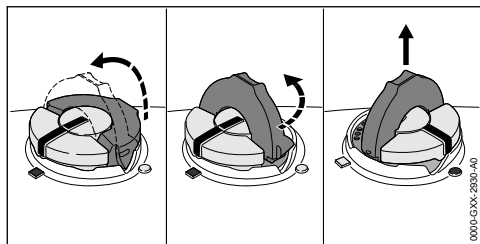
- ▶ Povolit matice (1).
- ▶ Povolit řetězovou brzdu.
- ▶ Vodící lištu nadzdvihnout na jejím hrotu a napínacím kolečkem (2) tak dlouho otáčet ve směru chodu hodinových ručiček, až jsou splněny níže uvedené podmínky:
 - Pilový řetěz přiléhá ke spodní větvi vodící lišty.
 - Pilový řetěz lze dvěma prsty a s nepatrnou silou ještě táhnout po vodící liště.

- ▶ Pokud se pilový řetěz již nenechá táhnout rukou po vodící liště: Napínacím šroubem (2) tak dlouho otáčet v protisměru chodu hodinových ručiček, až se pilový řetěz nechá dvěma prsty a s nepatrnou silou táhnout po vodící liště.
- ▶ Vodící lištu na hrotu nadzdvihnout a matice °(1) pevně utáhnout.

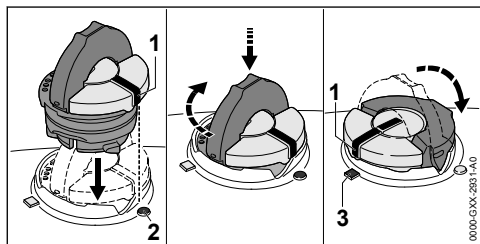
6.4 Plnění adhezního oleje pro pilové řetězy

Adhezní olej pro pilové řetězy maže a chladí obíhající pilový řetěz.

- ▶ Vypněte motor a zapněte řetězovou brzdou.
- ▶ Motorovou pilu položte na rovnou plochu tak, aby uzávěr olejové nádrčky směřoval nahoru.
- ▶ Pásmo okolo uzávěru olejové nádrčky očistěte vlhkým hadrem.



- ▶ Křídlo uzávěru olejové nádrčky vyklopte.
- ▶ Uzávěrem olejové nádrčky otočte v protisměru chodu hodinových ručiček až na doraz.
- ▶ Uzávěr olejové nádrčky sejměte.
- ▶ Adhezní olej pro pilové řetězy vlijte tak, aby nedošlo k žádnému rozliti adhezního oleje a aby olejová nádržka nebyla naplněna až po okraj.
- ▶ Pokud je křídlo uzávěru olejové nádrčky sklopeno: křídlo vyklopte.



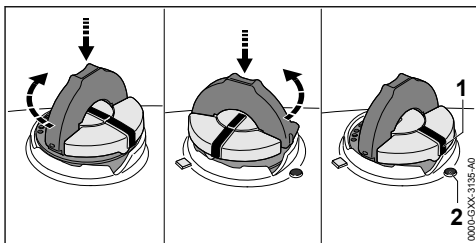
- ▶ Uzávěr olejové nádrčky vsadte tak, aby značka (1) ukazovala na značku (2).
- ▶ Uzávěr olejové nádrčky zamáčkněte směrem dolů a přitom jím otočte ve směru chodu hodinových ručiček až na doraz.

Uzávěr olejové nádrčky se slyšitelně zaaretuje. Značka (1) směřuje ke značce (3).

- ▶ Zkontrolujte, jestli se uzávěr olejové nádrčky dá vytáhnout nahoru.
- ▶ Když se uzávěr olejové nádrčky nedá vytáhnout nahoru: křídlo uzávěru olejové nádrčky sklopte. Olejová nádržka je uzavřena.

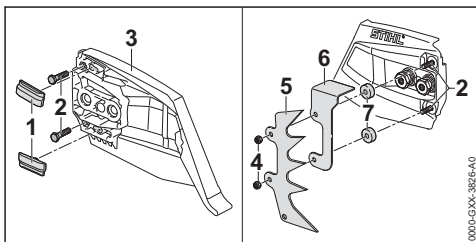
Pokud se uzávěr olejové nádrčky dá vytáhnout nahoru, je nutné provést níže uvedené kroky:

- ▶ Uzávěr olejové nádrčky nasadte v libovolné poloze.



- ▶ Uzávěr olejové nádrčky zamáčkněte směrem dolů a přitom jím otočte ve směru chodu hodinových ručiček až na doraz.
- ▶ Uzávěr olejové nádrčky zamáčkněte směrem dolů a otáčejte jím v protisměru chodu hodinových ručiček tak dlouho, až bude značka (1) ukazovat na značku (2).
- ▶ Znovu se pokuste olejovou nádržku uzavřít.
- ▶ Pokud se olejová nádržka i nadále nedá uzavřít: s motorovou pilou nepracujte a vyhledejte odborného prodejce výrobků STIHL. Motorová pila není ve stavu odpovídajícím bezpečnosti.

6.5 Montáž ozubeného dorazu



- ▶ Šrouby°(2) prostrčit až na doraz patřičnými otvory ve víku řetězky°(3).
- ▶ Kluzné plochy°(1) vmáčknout do vybrání ve víku řetězky°(3).
- ▶ Nasadit podložky°(7).
- ▶ Nasadit kryt (6).
- ▶ Nasadit ozubený doraz°(5)°.

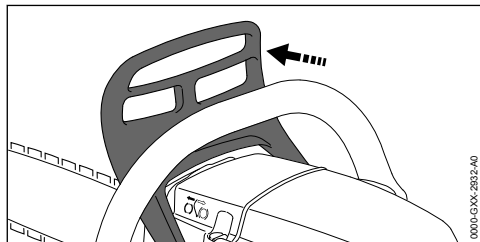
- ▶ Našroubovat matice (4) a pevně utáhnout.
- Ochranný kryt (5) nesmí být demontován.

7 Zapnutí a povolení řetězové brzdy

7.1 Zapnutí řetězové brzdy

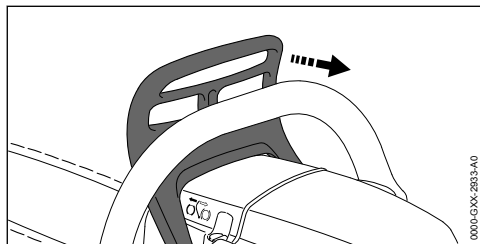
Motorová pila je vybavena řetězovou brzdou.

Řetězová brzda je zaktivována automaticky dostatečně silným zpětným rázem hmotnostní setrvačností ochranného krytu ruky nebo může být zaktivována uživatelem.



- ▶ Ochranný kryt ruky odtláčit levou rukou pryč od trubkové rukojeti.
- Ochranný kryt ruky se slyšitelně zaaretuje.
- Řetězová brzda je zabrzděna.

7.2 Povolení řetězové brzdy



- ▶ Ochranný kryt ruky přitáhnout levou rukou směrem k uživateli.
- Ochranný kryt ruky se slyšitelně zaaretuje.
- Řetězová brzda je odbrzděna.

8 Míchání paliva a tankování motorové pily

8.1 Příprava palivové směsi

Palivo potřebné pro tuto motorovou pilu sestává ze směsi benzínu a oleje pro dvoudobé motory, ve směšovací poměru 1 : 50.

STIHL doporučuje již hotově namíchané palivo STIHL MotoMix.

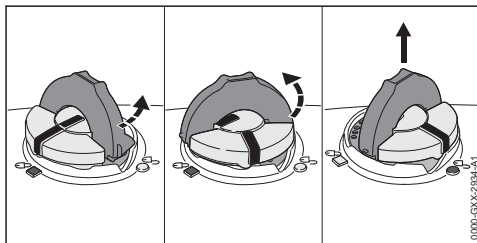
Pokud bude směs připravována samotným uživatelem, může být používán jenom olej pro dvoudobé motory STIHL nebo jiný vysokovýkonný olej pro motory kategorií JASO FB, JASO FC, JASO FD, ISO-L-EGB, ISO-L-EGC nebo ISO-L-EGD.

STIHL předpisuje olej pro dvoudobé motory STIHL HP Ultra nebo stejně hodnotný vysokovýkonný motorový olej, aby mohly být zaručeny emisní mezni hodnoty po celou dobu životnosti stroje.

- ▶ Zajistěte, aby oktanové číslo benzínu bylo nejméně 90 ROZ a podíl alkoholu v benzínu nebyl vyšší než 10 %.
- ▶ Zajistěte, aby používaný olej pro dvoudobé motory splňoval požadavky.
- ▶ V závislosti na požadovaném množství paliva zjistíte správná množství oleje pro dvoudobé motory a benzínu ve směšovací poměru 1 : 50. Příklady pro palivové směsi:
 - 20 ml oleje pro dvoudobé motory, 1 l benzínu
 - 60 ml oleje pro dvoudobé motory, 3 l benzínu
 - 100 ml oleje pro dvoudobé motory, 5 l benzínu
- ▶ Do kanystru, který je povolen pro přechovávání paliva, nalijte nejdříve olej pro dvoudobé motory, potom benzín.
- ▶ Směs paliva promíchejte.

8.2 Tankování motorové pily

- ▶ Vypnout motor a zapnout řetězovou brzdou.
- ▶ Motorovou pilu nechat vychladnout.
- ▶ Motorovou pilu položit na rovnou plochu tak, aby uzávěr palivové nádrčky směřoval nahoru.
- ▶ Pásmo okolo uzávěru palivové nádrčky očistit vlhkým hadrem.
- ▶ Křídlo uzávěru palivové nádrčky vyklopit.

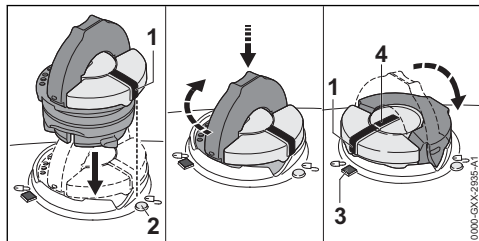


! VAROVÁNÍ

- Během práce nebo ve velmi teplém prostředí se motorová pila zahřívá. V závislosti na druhu paliva, výšce, okolní teplotě a teplotě motorové pily se palivo roztahuje a v palivové nádržce tím může vzniknout přetlak. Když se pak uzávěr palivové nádržky otevře, může palivo vystříknout a zapálit se. Uživatel může být těžce zraněn a může dojít ke vzniku věcných škod.
 - ▶ Před otevřením uzávěru palivové nádržky nechat motorovou pilu vychladnout.
 - ▶ Uzávěr palivové nádržky pomalu a ne najednou v jednom tahu otevřít.
- ▶ Uzávěr palivové nádržky pootočit v protisměru chodu hodinových ručiček o cca. 1/8 otáčky. Pokud je palivová nádržka pod tlakem, přetlak se slyšitelně odbourá.
- ▶ Když je přetlak zcela odbouraný: uzávěrem palivové nádržky otáčet tak dlouho v protisměru chodu hodinových ručiček, až spolu značky na uzávěru palivové nádržky a na palivové nádržce lícují.
- ▶ Uzávěr palivové nádržky sejmout.

UPOZORNĚNÍ

- Palivo se může působením světla, slunečního záření a extrémních teplot rychleji rozmísit. Pokud se bude tankovat rozmísené palivo, může být motorová pila poškozena.
 - ▶ Směs paliva promíchat.
 - ▶ Palivo, které bylo více než 30 dní skladováno, netankovat.
- ▶ Palivo vlít tak, aby nedošlo k žádnému rozlítí paliva a aby hladina paliva zůstala nejméně 15° mm pod okrajem palivové nádržky.
- ▶ Pokud je křídlo uzávěru palivové nádržky sklopeno: křídlo vykopit.

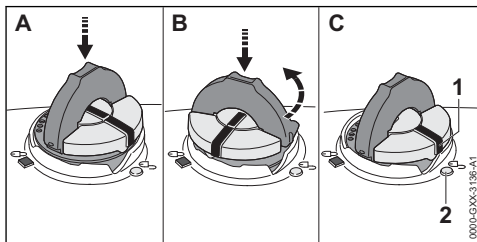


- ▶ Uzávěr palivové nádržky vsadit tak, aby značka[°](1) ukazovala na značku[°](2).

- ▶ Uzávěr palivové nádržky zamáčknout směrem dolů a při tom jím ve směru chodu hodinových ručiček až na doraz otočit. Uzávěr palivové nádržky se slyšitelně zaaretuje. Značka[°](1) lícuje se značkou[°](4) a směruje ke značce[°](3).
- ▶ Zkontrolovat, jestli se uzávěr palivové nádržky dá vytáhnout nahoru.
- ▶ Když se uzávěr palivové nádržky nedá vytáhnout nahoru: křídlo uzávěru nádržky zaklopit. Palivová nádržka je uzavřena.

Pokud se uzávěr palivové nádržky dá vytáhnout nahoru, je nutné provést níže uvedené kroky:

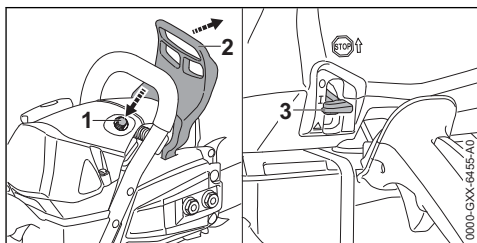
- ▶ Uzávěr palivové nádržky v libovolné poloze vsadit.



- ▶ Uzávěr palivové nádržky zamáčknout směrem dolů a při tom jím ve směru chodu hodinových ručiček až na doraz otočit.
- ▶ Uzávěr palivové nádržky zamáčknout směrem dolů a tak dlouho jím v protisměru chodu hodinových ručiček otáčet, až značka[°](1) ukazuje na značku[°](2).
- ▶ Zkusit znovu palivovou nádržku uzavřít.
- ▶ Pokud se palivová nádržka i nadále nedá uzavřít: s motorovou pilou nepracovat a vyhledat odborného prodejce výrobků STIHL. Motorová pila není v bezpečnosti odpovídajícím stavu.

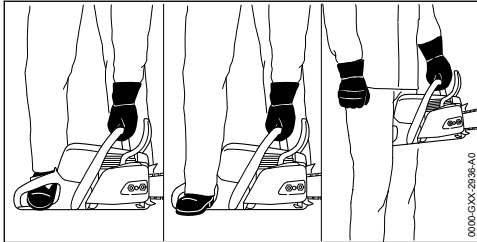
9 Startování a vypínání motoru

9.1 Startování motoru



- ▶ Zapnout řetězovou brzdou[°](2).

- ▶ Sejmout ochranný kryt řetězu.
- ▶ Stlačit dekompresní ventil[°](1).
- ▶ Kombinovanou ovládací páčku[°](3) nastavit do polohy[°]I.



- ▶ Motorovou pilu držet jedním ze 3 možných způsobů:
 - Motorovou pilu postavit na rovný podklad, pevně ji držet levou rukou za trubkovou rukojeť tak, aby palec obepínal ovládací rukojeť, tlačít ji k zemi a špičkou pravé boty pro práci s motorovou pilou stoupnout do zadní rukojeti.
 - Motorovou pilu postavit na rovný podklad, pevně ji držet levou rukou za trubkovou rukojeť tak, aby palec obepínal ovládací rukojeť, tlačít ji k zemi a podpatkem pravé boty pro práci s motorovou pilou stoupnout do zadní rukojeti.
 - Motorovou pilu držet pevně levou rukou za trubkovou rukojeť tak, aby palec obepínal ovládací rukojeť a zadní rukojeť sevřít koleno a stehny.

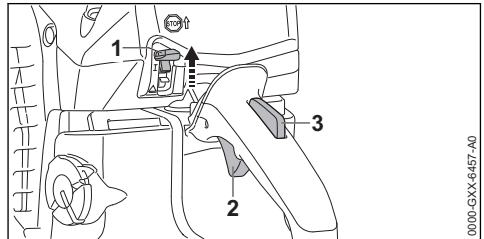


- ▶ Pravou rukou pomalu vytahovat startovací rukojeť až na první ztelný odpor.
- ▶ Startovací rukojeť rychle za sebou vytahovat a vracet tak dlouho, až motor běží.
- ▶ Když je kombinovaná ovládací páčka[°](3) v poloze[°]▲: pojistku plynové páčky (4) a plynovou páčku[°](5) krátce stisknout. Kombinovaná ovládací páčka[°](3) přeskočí do polohy[°]I. Motor běží ve volnoběhu.

UPOZORNĚNÍ

- Pokud se bude přidávat plyn se zapnutou řetězovou brzdou, může se řetězová brzda poškodit.
 - ▶ Před řezáním řetězovou brzdou povolit.
- ▶ Povolit řetězovou brzdou. Motorová pila je připravena k práci.
- ▶ Pokud se motor nenastartuje: kombinovanou páčk[°](3) nastavit do polohy[°]▲ a zkusit motor znovu nastartovat.

9.2 Vypnout motor.

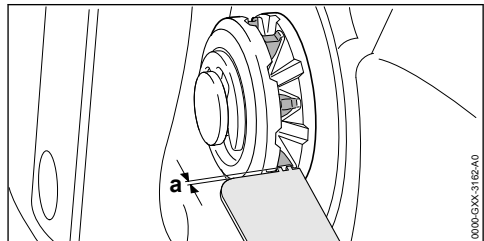


- ▶ Plynovou páčku[°](2) a pojistku plynové páčky[°](3) pustit. Pilový řetěz se již nepohybuje.
- ▶ Kombinovanou ovládací páčku (1) nastavit do polohy[°]O. Motor se vypne a kombinovaná ovládací páčka[°](1) se odpruží zpět do polohy[°]I.

10 Kontrola motorové pily

10.1 Kontrola řetězky

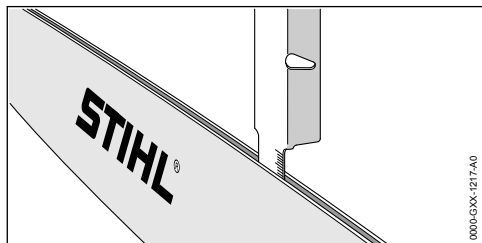
- ▶ Motor vypnout.
- ▶ Povolit řetězovou brzdou.
- ▶ Demontovat víko řetězky.
- ▶ Vodící lištu a pilový řetěz demontovat.




- ▶ Vyběhané stopy na řetězce přezkoušet prov-návacím kalibrem STIHL.
- ▶ Pokud jsou vyběhané stopy hlubší než a = 0,5 mm: motorovou pilu nepoužívat a vyhledat odborného prodejce výrobků STIHL. Řetězka musí být vyměněna.

10.2 Kontrola vodící lišty

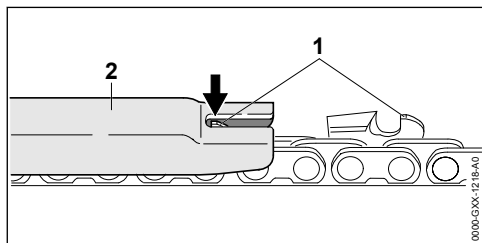
- ▶ Vypnout motor a zapnout řetězovou brzdou.
- ▶ Demontovat omezovač hloubky řezu.
- ▶ Demontovat pilový řetěz a vodící lištu.




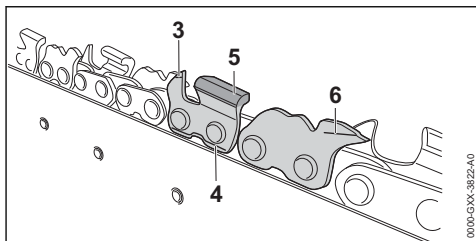
- ▶ Hloubku drážky vodící lišty změřit stupnicovou tyčí pilovací měrky STIHL.
- ▶ Vodící lištu vyměnit, pokud jsou splněny níže uvedené podmínky:
 - Vodící lišta je poškozená.
 - Naměřená hloubka drážky je menší než menší povolená hloubka drážky vodící lišty,  19.3
 - Drážka vodící lišty je zúžená nebo roztažená.
- ▶ V případě nejasností vyhledat odborného prodejce výrobků STIHL.

10.3 Kontrola pilového řetězu

- ▶ Vypněte motor a zapněte řetězovou brzdou.
- ▶ Demontovat omezovač hloubky řezu.



- ▶ Výšku omezovače hloubky (1) změřit pilovací měrkou STIHL (2). Pilovací měrka STIHL musí být vhodná pro rozteč pilového řetězu.
- ▶ Pokud omezovač hloubky (1) přesahuje pilovací měrku (2): omezovač hloubky (1) dodatečně spilovat pomocí STIHL°USG,  16.3.



- ▶ Zkontrolovat, jsou-li viditelné značky opotřebení[°](3, 4 a 6) na řezných zubech a na spojovacích článcích.
- ▶ Zkontrolovat, jsou-li na řezných zubech břity[°](5).
- ▶ Pokud není jedna ze značek opotřebení na jednom řezném zubu nebo na jednom spojovacím článku viditelná nebo chybí jeden břit: motorovou pilu nepoužívat a vyhledat odborného prodejce výrobků STIHL.
- ▶ Pilovací měrkou STIHL zkontrolovat úhel ostření řezných zubů, je-li dodržen úhel ostření řezných zubů o velikosti 30°. Pilovací měrka STIHL musí být vhodná pro rozteč pilového řetězu.
- ▶ Pokud nejsou úhly ostření o velikosti 30° dodrženy: pilový řetěz naostřit.
- ▶ V případě nejasností vyhledat odborného prodejce výrobků STIHL.

10.4 Kontrola řetězové brzdy

- ▶ Vypnout motor a zapnout řetězovou brzdou.
- ▶ Omezovač hloubky řezu nastavit tak, aby byla z hrotu lišty co možná největší část viditelná.

VAROVÁNÍ

- ▶ Rezné zuby pilového řetězu jsou ostré. Uživatel se může pořezat.
 - ▶ Nosit pracovní rukavice z odolného materiálu.
- ▶ Pokusit se táhnout rukou pilový řetěz po vodící liště. Pokud není možné pilový řetěz po vodící liště rukou táhnout, řetězová brzda funguje.
- ▶ Pokud je možné pilový řetěz po vodící liště rukou táhnout: motorovou pilu nepoužívat a vyhledat odborného prodejce výrobků STIHL. Řetězová brzda je defektní.

10.5 Kontrola ovládacích prvků

Pojistka plynové páčky a plynová páčka

- ▶ Vypněte motor a zapněte řetězovou brzdou.
- ▶ Zkuste stisknout plynovou páčku bez stisknutí pojistky plynové páčky.

- ▶ Pokud se plynová páčka dá stisknout: motorovou pilu nepoužívejte a vyhledejte odborného prodejce výrobků STIHL. Pojistka plynové páčky je defektní.
- ▶ Stiskněte pojistku plynové páčky a držte ji ve stisknuté poloze.
- ▶ Stiskněte plynovou páčku a opět ji pusťte.
- ▶ Pokud se s plynovou páčkou hýbe těžko nebo se neodpruží do výchozí polohy: motorovou pilu nepoužívejte a vyhledejte odborného prodejce výrobků STIHL. Plynová páčka je defektní.

Vypnutí motoru

- ▶ Nastartujte motor.
- ▶ Kombinovanou ovládací páčku nastavte do polohy **C**. Motor se vypne a kombinovaná ovládací páčka odpruží zpět do polohy **I**.
- ▶ Pokud se motor nevypne:
 - ▶ Kombinovanou ovládací páčku nastavte do polohy **A**. Motor se vypne.
 - ▶ Motorovou pilu nepoužívejte a vyhledejte odborného prodejce výrobků STIHL. Motorová pila je defektní.

10.6 Kontrola mazání pilového řetězu

- ▶ Motor nastartovat a řetězovou brzdou povolit.
- ▶ Vodící lištu nasměřovat na nějakou světlou plochu.
- ▶ Dát plyn. Adhezni olej pro pilové řetězy je odstříkován a je na světlé ploše viditelný. Mazání pilového řetězu je funkční.

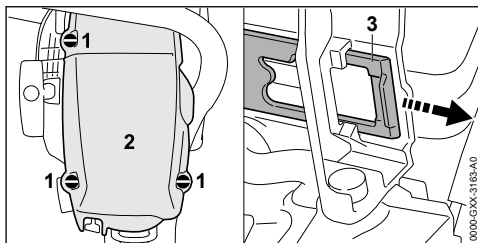
11 Práce s motorovou pilou

11.1 Nastavení zimního provozu

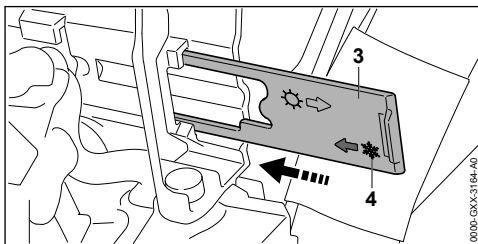
Pokud se bude pracovat při teplotách nižších než +10 °C, může dojít ke zledovatění karburátoru. Aby kolem karburátoru přidavně proudil teplý vzduch z okolí motoru, je nutné nastavit zimní provoz.

UPOZORNĚNÍ

- Pokud se bude pracovat při teplotách vyšších než +10 °C v nastavení na zimní provoz, může dojít k přehřátí motoru.
 - ▶ Nastavit letní provoz.
- ▶ Motor vypnout a řetězovou brzdou zapnout.



- ▶ Uzávěry krytu (1) otočit v protisměru chodu hodinových ručiček o 1/4 otáčky.
- ▶ Kryt (2) sejmout.
- ▶ Šoupátko (3) vytáhnout.

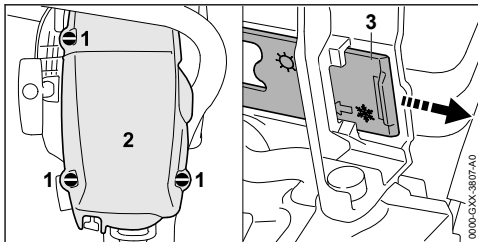


- ▶ Šoupátko (3) vyrovnat tak, aby symbol (4) směřoval k motorové pile.
- ▶ Šoupátko (3) až na doraz zasunout do vodička. Šoupátko se ztelně zaaretuje.
- ▶ Kryt (2) nasadit.
- ▶ Uzávěry krytu (1) tak dlouho otáčet ve směru chodu hodinových ručiček, až se ozve kliknutí. Uzávěry krytu (1) jsou tím zaaretovány.

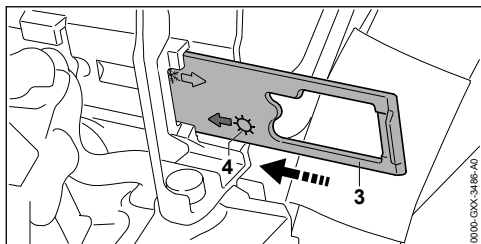
11.2 Nastavení letního provozu.

Pokud se bude pracovat při teplotách vyšších než +10 °C, je nutné nastavit letní provoz.

- ▶ Motor vypnout a řetězovou brzdou zapnout.



- ▶ Uzávěry krytu (1) otočit v protisměru chodu hodinových ručiček o 1/4 otáčky.
- ▶ Kryt (2) sejmout.
- ▶ Šoupátko (3) vytáhnout.

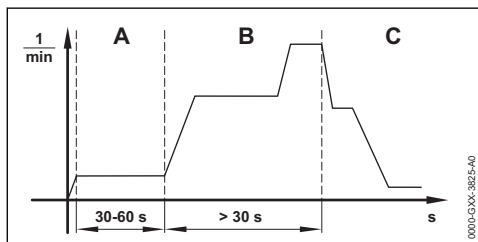


- ▶ Šoupátko (3) vyrovnat tak, aby symbol (4) směřoval k motorové pile.
- ▶ Šoupátko (3) až na doraz zasunout do vodítka. Šoupátko se znatelně zaaretuje.
- ▶ Kryt (2) nasadit.
- ▶ Uzávěry krytu (1) tak dlouho otáčet ve směru chodu hodinových ručiček, až se ozve kliknutí. Uzávěry krytu (1) jsou tím zaaretovány.

11.3 Kalibrace motorové pily

Během práce se motorová pila automaticky nastaví na optimální výkon. Díky kalibraci se motorová pila může na optimální výkon nastavit rychleji.

- ▶ Pokud je venkovní teplota nižší než $-10\text{ }^{\circ}\text{C}$ nebo pokud je motor studený:
 - ▶ Nastartujte motor a povolte řetězovou brzdou.
 - ▶ Motor asi 1 minutu zahřívejte rázy plynu.
 - ▶ Vypněte motor.



- ▶ Kombinovanou ovládací páčku nastavte do polohy ▲.
- ▶ Zapněte řetězovou brzdou.
- ▶ Nastartujte motor bez stisknutí plynové páčky. Motor běží a kombinovaná ovládací páčka zůstává v pozici ▲.
- ▶ Motor nechte běžet minimálně 30 až maximálně 60 sekund (A), plynovou páčku netiskněte.

VAROVÁNÍ

- Když se povolí řetězová brzda, pilový řetěz může obíhat. Uživatel může utrpět těžké zranění.
 - ▶ Motorovou pilu držte tak, jak je popsáno v tomto návodu k použití.
 - ▶ Nedotýkejte se běžícího pilového řetězu.
- ▶ Povolte řetězovou brzdou.

UPOZORNĚNÍ

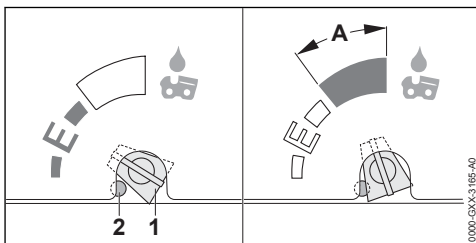
- Pokud se plynová páčka pustí předtím, než se motorová pila zcela zkalibruje, kalibrace se ukončí. Kalibrace musí být spuštěna od začátku.
 - ▶ Plynovou páčku držte zcela stisknutou.

UPOZORNĚNÍ

- Pokud se plynová páčka během kalibrace netiskne dokonale, může se motorová pila nastavit špatně. Motorová pila může být poškozena.
 - ▶ Plynovou páčku držte zcela stisknutou.
- ▶ Plynovou páčku stiskněte minimálně na 30 sekund (B) a držte ji stisknutou. Motor zrychlí a pilový řetěz rotuje. Motorová pila se kalibruje. Počet otáček motoru kolísá a během kalibrace se značně zvýší.
- ▶ Pokud se motor vypne, zkuste motorovou pilu znovu zkalibrovat.
- ▶ Pokud se motor vypne znovu:
 - ▶ Zapněte řetězovou brzdou.
 - ▶ Motorovou pilu nepoužívejte a vyhledejte odborného prodejce výrobků STIHL. Motorová pila je defektní.
- ▶ Jakmile počet otáček motoru slyšitelně a citelně opadá (C): pusťte plynovou páčku. Motor běží ve volnoběhu. Motorová pila je kalibrována a připravena k práci.

11.4 Nastavení množství dopravaného oleje

Motorová pila má seřizovatelné olejové čerpadlo.



Pokud se seřizovací šroub olejového čerpadla (1) nachází v poloze E (Ematic), je množství dopravovaného oleje pro většinu použití optimálně nastaveno.

Olejovým čerpadlem může být dopravované množství oleje přizpůsobeno rozdílným délkám řezů, druhům dřeva a pracovním technikám. Přestavovací pásmo seřizovacího šroubu olejového čerpadla (1) je omezeno dorazem (2). Doraz (2) může být zamáčknut, aby se ještě dále zvýšilo množství dodávaného oleje.

Další zvýšení dodávaného množství oleje

- ▶ Vypněte motor a zapněte řetězovou brzdou.
- ▶ Seřizovacím šroubem olejového čerpadla (1) otáčejte ve směru chodu hodinových ručiček.

Zvýšení dodávaného množství oleje

- ▶ Vypněte motor a zapněte řetězovou brzdou.
- ▶ Doraz (2) vhodným nářadím zamáčkněte. Doraz (2) zůstane trvale zamáčknutý.

UPOZORNĚNÍ

- Pokud seřizovací šroub čerpadla oleje (1) stojí v pásmu A, může se olejová nádržka rychleji vyprázdnit. Pilový řetěz může být dříve nedostatečně mazán.
 - ▶ Olejovou nádržku zcela naplňte.
 - ▶ Pokud již zvýšené množství dodávaného oleje není zapotřebí, seřizovací šroub olejového čerpadla vytočte v protisměru chodu hodinových ručiček z pásma A.
- ▶ Seřizovacím šroubem olejového čerpadla (1) otáčejte ve směru chodu hodinových ručiček.

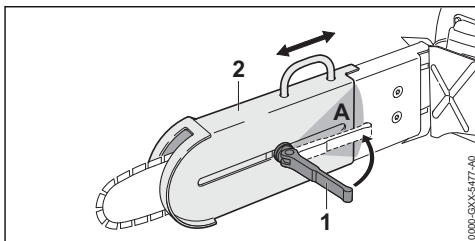
Snížení dodávaného množství oleje

- ▶ Vypněte motor a zapněte řetězovou brzdou.
- ▶ Seřizovacím šroubem olejového čerpadla (1) otáčejte v protisměru chodu hodinových ručiček.

11.5 Nastavení omezovače hloubky řezu

Omezovač hloubky řezu může být nastaven v závislosti na použití. Nastavení omezovače hloubky řezu určuje hloubku ponoření vodící lišty.

- ▶ Vypnout motor a zapnout řetězovou brzdou.

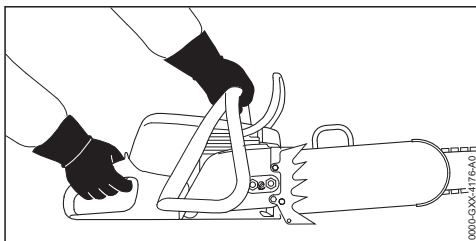


- ▶ Rychloupínací přípravek^o(1) vyklopit.
- ▶ Smykadlo (2) nasunout směrem k motoru nebo hrotu lišty tak, až se dosáhne požadované hloubky řezu.
- ▶ Rychloupínací přípravek (1) směrem k pásmu (A) zcela sklopit.
- ▶ Zkontrolovat, jestli se smykadlo (2) již nedá posunout dál a rychloupínací přípravek^o(1) přiléhá v pásmu^o(A) k omezovací hloubky řezu.

Pokud se smykadlo (2) již nedá posunout dál a rychloupínací přípravek^o(1) přiléhá v pásmu^o(A) k omezovací hloubky řezu, je omezovač hloubky řezu pevně nastaven.

- ▶ Pokud se smykadlo^o(2) dá posunout:
 - ▶ Rychloupínací přípravek^o(1) vyklopit.
 - ▶ Rychloupínacím přípravek^o(1) otočit ve směru chodu hodinových ručiček.
 - ▶ Rychloupínací přípravek (1) směrem k pásmu (A) zcela sklopit. Smykadlo (2) se již nedá přesunout a rychloupínací přípravek^o(1) přiléhá v pásmu^o(A) k omezovací hloubky řezu.
- ▶ V případě, že se rychloupínací přípravek (1) nedá zcela přiklopit:
 - ▶ Rychloupínací přípravek^o(1) vyklopit.
 - ▶ Rychloupínacím přípravek^o(1) otočit v protisměru chodu hodinových ručiček.
 - ▶ Rychloupínací přípravek (1) směrem k pásmu (A) zcela sklopit. Smykadlo (2) se již nedá přesunout a rychloupínací přípravek^o(1) přiléhá v označovaném pásmu k omezovací hloubky řezu.

11.6 Jak motorovou pilu držet a vést



- ▶ Motorovou pilu pevně držet levou rukou za trubkovou rukojeť a pravou rukou za ovládací rukojeť a vést ji tak, aby palec levé ruky pevně obepínal trubkovou rukojeť a palec pravé ruky ovládací rukojeť.

11.7 Řezání

! VAROVÁNÍ

- Pokud dojde ke zpětnému rázu, může být motorová pila vymrštěna nahoru směrem k uživateli. Uživatel může utrpět těžké nebo smrtelné zranění.
 - ▶ Řezat na plný plyn.
 - ▶ Neřezat pásmem okolo horní čtvrtiny hrotu vodící lišty.
- ▶ Vodící lištu zavést na plný plyn do řezu tak, aby se vodící lišta nezaklesla.
- ▶ Na konci řezu hmotnost motorové pily zachytit.

12 Po skončení práce

12.1 Po skončení práce

- ▶ Vypnout motor a zapnout řetězovou brzdu.
- ▶ Motorovou pilu nechat vychladnout.
- ▶ Pokud je motorová pila mokrá: motorovou pilu nechat uschnout.
- ▶ Vyčistit motorovou pilu.
- ▶ Vyčistit vzduchový filtr.
- ▶ Vyčistit vodící lištu a pilový řetěz.
- ▶ Odšroubovat matice na víku řetězky.
- ▶ Napínacím šroubem otočit 2 otáčky v protisměru chodu hodinových ručiček. Pilový řetěz je povolen.
- ▶ Utáhnout matice na víku řetězky.
- ▶ Omezovač hloubky řezu nastavit tak, aby zakryl celou vodící lištu.

13 Přeprava

13.1 Přeprava motorové pily

- ▶ Vypněte motor a zapněte řetězovou brzdu.
- ▶ Nastavte omezovač hloubky řezu tak, aby zakryl celou vodící lištu.

Přenášení motorové pily

- ▶ Noste motorovou pilu pravou rukou za trubkovou rukojeť tak, aby vodící lišta směřovala dozadu.

Přeprava motorové pily ve vozidle

- ▶ Zajistěte motorovou pilu tak, aby se nemohla převrátit ani pohnout.

14 Skladování

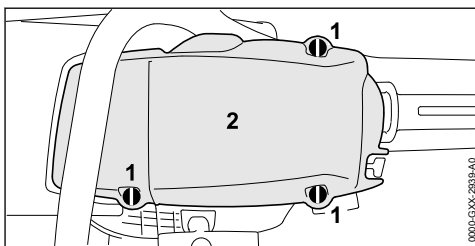
14.1 Skladování motorové pily

- ▶ Vypnout motor a zapnout řetězovou brzdu.
- ▶ Omezovač hloubky řezu nastavit tak, aby zakryl celou vodící lištu.
- ▶ Motorovou pilu skladovat tak, aby byly splněny níže uvedené podmínky:
 - Motorová pila je mimo dosah dětí.
 - Motorová pila je čistá a suchá.

15 Čištění

15.1 Čištění motorové pily

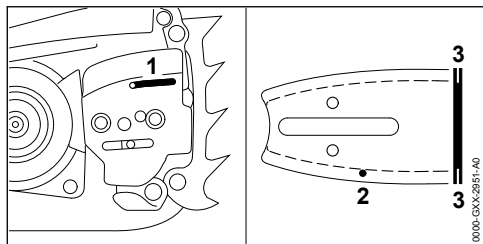
- ▶ Motor vypnout a řetězovou brzdu zapnout.
- ▶ Motorovou pilu nechat vychladnout.
- ▶ Motorovou pilu očistit vlhkým hadrem nebo prostředkem na rozpouštění pryskyřic STIHL.
- ▶ Větrací žebra vyčistit štětcem.



- ▶ Uzávěry krytu (1) otočit v protisměru chodu hodinových ručiček o 1/4 otáčky.
- ▶ Kryt (2) sejmout.
- ▶ Demontovat víko řetězky.
- ▶ Větrací žebra a vnitřní stranu krytu vyčistit štětcem, vlhkým hadrem nebo prostředkem na rozpouštění pryskyřic STIHL.
- ▶ Pásmo okolo řetězky očistit vlhkým hadrem nebo prostředkem na rozpouštění pryskyřic STIHL.
- ▶ Kryt (2) nasadit.
- ▶ Uzávěry krytu (1) tak dlouho otáčet ve směru chodu hodinových ručiček, až se ozve kliknutí. Uzávěry krytu (1) jsou tím zaaretovány.
- ▶ Namontovat víko řetězky.

15.2 Čištění vodící lišty a pilového řetězu

- ▶ Vypnout motor a zapnout řetězovou brzdu.
- ▶ Demontovat omezovač hloubky řezu.
- ▶ Vodící lištu a pilový řetěz demontovat.

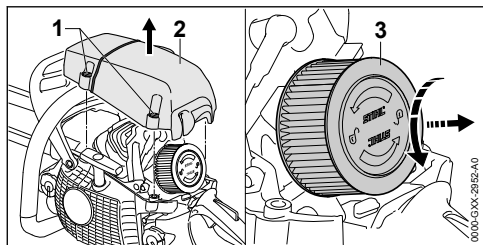


- ▶ Vstupní kanálek oleje (1), výstupní kanálek oleje (2) a drážku (3) vyčistit štětcem, měkkým kartáčem nebo prostředkem na rozpouštění pryskyřic STIHL.
- ▶ Pilový řetěz vyčistit štětcem, měkkým kartáčem nebo prostředkem na rozpouštění pryskyřic STIHL.
- ▶ Vodící lištu a pilový řetěz namontovat.
- ▶ Namontovat omezovač hloubky řezu.

15.3 Čištění vzduchového filtru

Ve vzduchovém filtru se může sbírat velice jemný prach. Tento prach může vzduchový filtr zanešat a nedá se odstranit ani kartáčováním, ani vyklepáním. Vzduchový filtr musí být vyčištěn čisticím prostředkem.

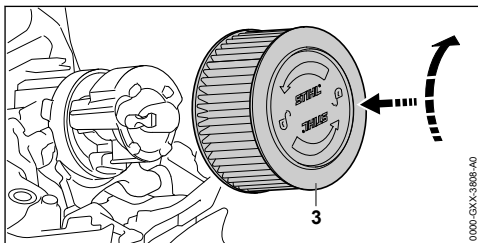
- ▶ Vypnout motor a zapnout řetězovou brzdu.



- ▶ Uzávěry krytu otočit[°](1) 1/4 otáčky v protisměru chodu hodinových ručiček.
- ▶ Sejmout kryt (2).
- ▶ Pásmo okolo vzduchového filtru[°](3) očistit vlhkým hadrem nebo štětcem.
- ▶ Vzduchový filtr[°](3) otočit rukou 1/4[°] otáčky v protisměru chodu hodinových ručiček.
- ▶ Sejmout vzduchový filtr (3).
- ▶ Hrubou nečistotu na vnější straně vzduchového filtru[°](3) spláchnout pod tekoucí vodou.
- ▶ Pokud je vzduchový filtr[°](3) poškozený: vzduchový filtr[°](3) vyměnit.

! VAROVÁNÍ

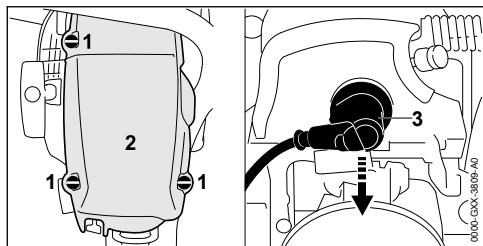
- ▶ Pokud by se čisticí prostředek dostal do styku s pokožkou nebo očima, může dojít k podráždění pokožky či očí.
 - ▶ Dbát na návod k použití čisticího prostředku.
 - ▶ Vyhnout se kontaktu s čisticím prostředkem.
 - ▶ Pokud došlo ke kontaktu s pokožkou: dotčená místa pokožky umýt velkým množstvím vody a mýdlem.
 - ▶ Pokud došlo ke kontaktu s očima: oči nejméně po dobu 15 minut vyplachovat velkým množstvím vody a vyhledat lékaře.
- ▶ Vnější stranu a vnitřní stranu vzduchového filtru[°](3) nastříkat speciálním čisticím prostředkem[°]STIHL nebo čisticím prostředkem s hodnotou PH větší než[°]12.
- ▶ Speciální čisticí prostředek[°]STIHL nebo jiný čisticí prostředek nechat 10[°]minut působit.
- ▶ Vnější stranu vzduchového filtru[°](3) vykartáčovat měkkým kartáčem.
- ▶ Vnější stranu a vnitřní stranu vzduchového filtru[°](3) opláchnout pod tekoucí vodou.
- ▶ Vzduchový filtr[°](3) nechat na vzduchu uschnout.



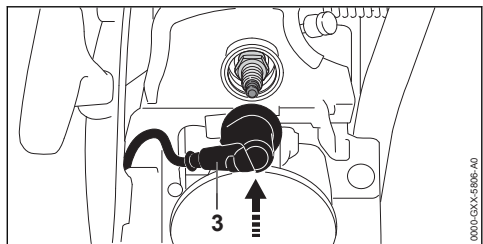
- ▶ Vzduchový filtr[°](3) rukou přitlačit a tak dlouho jím ve směru chodu hodinových ručiček otáčet, až se vzduchový filtr[°](3) zaaretuje. Nápis "STIHL" je horizontálně vyrovnán.
- ▶ Kryt[°](2) nasadit.
- ▶ Uzávěry krytu[°](1) tak dlouho otáčet ve směru chodu hodinových ručiček, až se ozve kliknutí. Uzávěry krytu[°](1) jsou zaaretované.

15.4 Čištění zapalovací svíčky

- ▶ Vypněte motor a zapněte řetězovou brzdu.
- ▶ Motorovou pilu nechte vychladnout.



- ▶ Uzávěry krytu (1) otočte 1/4 otáčky v protisměru chodu hodinových ručiček.
- ▶ Kryt sejměte (2).
- ▶ Stáhněte nástrčku zapalovací svíčky (3).
- ▶ Pokud je pásmo okolo zapalovací svíčky znečištěno: pásmo okolo zapalovací svíčky očistěte vlhkým hadrem.
- ▶ Zapalovací svíčku vyšroubujte.
- ▶ Zapalovací svíčku vyčistěte vlhkým hadrem.
- ▶ Pokud je zapalovací svíčka zkorodovaná: zapalovací svíčku vyměňte.



- ▶ Zapalovací svíčku zašroubujte a pevně ji utáhněte.
- ▶ Nástrčku zapalovací svíčky (3) pevně namáčkne.
- ▶ Nasadte kryt (2).
- ▶ Uzávěry krytu (1) otočte 1/4 otáčky ve směru chodu hodinových ručiček. Uzávěry krytu jsou zaaretované.

16 Údržba

16.1 Časové intervaly pro údržbu

Časové intervaly pro údržbu jsou závislé na okolních podmínkách a na pracovních podmínkách. STIHL doporučuje níže uvedené časové intervaly pro údržbu:

Řetězová brzda

- ▶ Údržbářské úkony na řetězové brzdě nechejte provádět u odborného prodejce výrobků STIHL v níže uvedených časových intervalech:
 - při celodenní práci: čtvrtročně
 - při půldenní práci: půlročně
 - při občasné práci: ročně

Vždy po 100 provozních hodinách

- ▶ Vyměňte zapalovací svíčku.

Týdně

- ▶ Zkontrolujte řetězku.
- ▶ Zkontrolujte vodící lištu a odstraňte otřepy.
- ▶ Zkontrolujte pilový řetěz a naostřete ho.

Měsíčně

- ▶ Nechte u odborného prodejce výrobků STIHL vyčistit olejovou nádržku.
- ▶ Nechte u odborného prodejce výrobků STIHL vyčistit palivovou nádržku.
- ▶ Nechte u odborného prodejce výrobků STIHL vyčistit sací hlavu v palivové nádrže.

Ročně

- ▶ Nechte u odborného prodejce výrobků STIHL vyměnit sací hlavu v palivové nádrže.

16.2 Odstranění otřepů na vodící liště

Na vnější hraně vodící lišty mohou vzniknout otřepy.

- ▶ Otřepy odstranit plochým pilníkem nebo vyrovnávačem vodících lišt STIHL.
- ▶ V případě stávajících nejasností: vyhledat odborného prodejce výrobků STIHL.

16.3 Ostření pilového řetězu

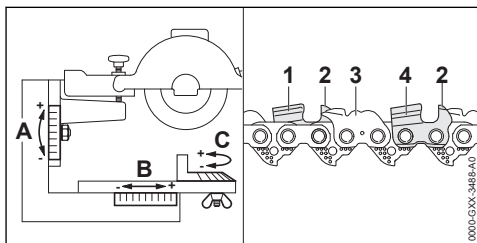
Správné ostření pilového řetězu vyžaduje velkou praxi.

STIHL doporučuje nechat pilové řetězy ostřit u odborného prodejce výrobků STIHL.



VAROVÁNÍ

- Rezné zuby pilového řetězu jsou ostré. Uživatel se může pořezat.
 - ▶ Nosit pracovní rukavice z odolného materiálu.



- ▶ Právě řezné zuby^{°(4)} naostřit univerzálním ostřičím přístrojem STIHL[°]USG s níže uvedenými parametry ostření:
 - Stupnice A: +°10°
 - Stupnice B: 0°
 - Stupnice C: +°15°
- ▶ Levé řezné zuby^{°(1)} naostřit univerzálním ostřičím přístrojem STIHL[°]USG s níže uvedenými parametry ostření:
 - Stupnice A: +°10°
 - Stupnice B: 0°
 - Stupnice C: -°15°
- ▶ Omezovač hloubky řezu^{°(2)} a spojovací články^{°(3)} nabrousit univerzálním ostřičím přístrojem STIHL[°]USG s níže uvedenými parametry ostření:
 - Stupnice A: +°40°

- Stupnice B: 0°
- Stupnice C: 0°

17 Oprava

17.1 Oprava motorové pily, vodící lišty a pilového řetězu

Uživatel nemůže motorovou pilu, vodící lištu a pilový řetěz opravovat sám.

- ▶ Pokud jsou motorová pila, vodící lišta nebo pilový řetěz poškozeni: motorovou pilu, vodící lištu nebo pilový řetěz nepoužívat a vyhledat odborného prodejce výrobků STIHL.

18 Odstranění poruch

18.1 Odstranění poruch motorové pily

Většina poruch má stejné příčiny.

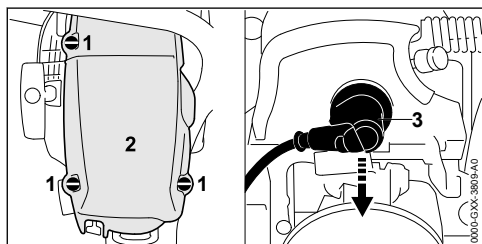
- ▶ Provést následující opatření:
 - ▶ Vyčistit vzduchový filtr.
 - ▶ Vyčistit nebo vyměnit zapalovací svíčku.
 - ▶ Nastavit zimní nebo letní provoz.
- ▶ Pokud porucha trvá i nadále: provést opatření z následující tabulky.

Porucha	Příčina	Odstranění závady
Motor nejde nastartovat.	V palivové nádržce není dost paliva.	▶ Připravit palivovou směs a motorovou pilu natankovat.
	Motor je přesycený.	▶ Odvětrat spalovací prostor.
	Karburátor je příliš horký.	▶ Motorovou pilu nechat vychladnout.
	Karburátor je zledovatělý.	▶ Nechat motorovou pilu zahřát na +10°C.
Motor ve volnoběhu běží nepravidelně.	Karburátor je zledovatělý.	▶ Nechat motorovou pilu zahřát na +10°C.
Motor se ve volnoběhu vypne.	Karburátor je zledovatělý.	▶ Nechat motorovou pilu zahřát na +10°C.
Motor špatně akceleroje.	Pilový řetěz je příliš napnutý.	▶ Pilový řetěz správně napnout.
	Mazání pilového řetězu dopravuje příliš málo adhezivního oleje pro pilové řetězy.	▶ Zvýšit dodávané množství oleje.
Motor nedosahuje maximálních otáček.	Motorová pila není správně adaptovaná na okolní podmínky.	▶ Motorovou pilu kalibrovat.
Pilový řetěz se nerobí, když se přidá plyn.	Řetězová brzda je zapnutá.	▶ Povolit řetězovou brzdu.
	Pilový řetěz je příliš napnutý.	▶ Pilový řetěz správně napnout.
	Vodící kolečko vodící lišty je zablokováno.	▶ Vodící kolečko vodící lišty vyčistit prostředkem na rozpouštění pryskyřic STIHL.

Porucha	Příčina	Odstranění závady
Během práce se vyvíjí kouř nebo je cítit spálení.	Pilový řetěz není správně naostřen.	► Správně naostřit pilový řetěz.
	V olejové nádržce je příliš málo adhezního oleje pro pilové řetězy.	► Vlít adhezní olej pro pilové řetězy.
	Mazání pilového řetězu dopravuje příliš málo adhezního oleje pro pilové řetězy.	► Zvýšit dodávané množství oleje.
	Pilový řetěz je příliš napnutý.	► Pilový řetěz správně napnout.
	Motorová pila není správně používána.	► Nechat si vysvětlit použití a nacvičit jej.

18.2 Odvětrání spalovacího prostoru

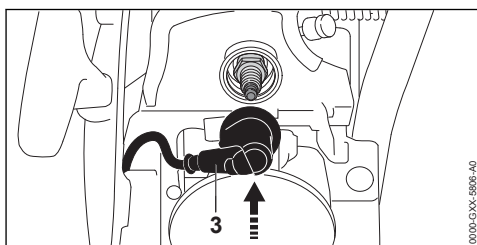
- Zapnout řetězovou brzdou.



- Uzávěry krytu otočit⁽¹⁾ 1/4^o otáčky v protisměru chodu hodinových ručiček.
- Sejmout kryt⁽²⁾.
- Stáhnout nástrčku zapalovací svíčky⁽³⁾.
- Zapalovací svíčku vyšroubovat.
- Zapalovací svíčku vysušit.

! VAROVÁNÍ

- Pokud bude při stažení nástrčky zapalovací svíčky startovací rukojeť vytažena, mohou vystřelit jiskry ven. Jiskry mohou ve snadno hořlavém nebo explozivním okolí vyvolat požáry nebo exploze. Může tím dojít k těžkým úrazům či úmrtí osob a ke vzniku věcných škod.
 - Kombinovanou ovládací páčku nastavit do polohy a držet ji před tím, než bude startovací rukojeť vytažena.
- Kombinovanou ovládací páčku nastavit do polohy a držet ji.
- Startovací rukojeť několikrát za sebou vytáhnout a zase pustit zpět. Spalovací prostor je odvětrán.
- Zapalovací svíčku našroubovat a pevně utáhnout.



- Nástrčku zapalovací svíčky⁽³⁾ pevně přitlačit.
- Kryt⁽²⁾ nasadit.
- Uzávěry krytu⁽¹⁾ tak dlouho otáčet ve směru chodu hodinových ručiček, až se ozve kliknutí. Uzávěry krytu jsou zaaretované.

19 Technická data

19.1 Motorová pila STIHL[®]MS[®]462 C-M[®]R

- Zdvihový objem: 72,2 cm³
- Výkon podle ISO 7293: 4,4 kW (6,0 PS)
- Volnoběžné otáčky ISO 11681: 2800 ± 50 1/min
- Přípustné zapalovací svíčky: NGK CMR6H od STIHL
- Vzdálenost elektrod zapalovací svíčky: 0,5 mm
- Váha při prázdné palivové nádržce, prázdné olejové nádržce, bez vodící lišty a bez pilového řetězu: 6,5^okg
- Maximální objem palivové nádržky: 720 cm³ (0,72 l)
- Maximální objem olejové nádržky: 340 cm³ (0,34 l)

19.2 Řetězky a rychlosti pilového řetězu

Použity mohou být níže uvedené řetězky:

7zubá pro 3/8"

- Maximální rychlost řetězu dle ISO 11681: 28,9 m/s
- Řetězová rychlost při maximálním výkonu: 21,7 m/s

19.3 Minimálně dovolená hloubka drážky vodících lišt

Minimálně dovolená hloubka drážky závisí na rozteči vodící lišty.

- 3/8": 6 mm

19.4 Akustické a vibrační hodnoty

- Hladina akustického tlaku L_{peq} měřená podle ISO 22868: 108 dB(A). Hodnota K pro hladinu akustického tlaku je 2 dB(A).
- Hladina akustického výkonu L_w měřená podle ISO 22868: 119 dB(A). Hodnota K pro hladinu akustického výkonu je 2 dB(A).
- Vibrační hodnota $a_{hv,eq}$ měřená podle ISO 22867:
 - trubková rukojeť (přední): 3,3 m/s². Hodnota K° pro vibrační hodnotu je 2 m/s².
 - Ovládací rukojeť: 2,7 m/s². Hodnota K° pro vibrační hodnotu je 2 m/s².

Údaje ke splnění Směrnice pro zaměstnavatele Vibration 2002/44/EG viz www.stihl.com/vib.

19.5 REACH

REACH je názvem ustanovení EG o registraci, klasifikaci a povolení chemikálií.

Informace ohledně splnění ustanovení REACH se nacházejí pod www.stihl.com/reach.

19.6 Emisní hodnoty spalin

V typovém homologačním řízení EU naměřená hodnota CO₂ je uvedena pod www.stihl.com/co2 v pro výrobek specifických Technických datech.

Naměřená hodnota CO₂ byla zjištěna na reprezentativním motoru podle normovaného zkušebního procesu za laboratorních podmínek a není žádnou výslovnou nebo implikovanou zárukou výkonu určitého motoru.

Díky v tomto návodu k použití popsanému, účelu odpovídajícímu použití a údržbě jsou splněny požadavky na spalinové emise. Při změnách na motoru provozní povolení zaniká.

20 Kombinace vodících lišt a pilových řetězů

20.1 Motorová pila STIHL® MS 462 C-M®R

Namontovány smějí být níže uvedené vodící lišty a pilové řetězky:

- Vodící lišta: Rollomatic Super
 - rozteč: 3/8"
 - šířka drážky: 1,6 mm
 - délka: 50 cm
 - počet zubů vodícího kolečka: 11
- Pilový řetěz: 36 RDR (typ 3944)
 - rozteč: 3/8"
 - tloušťka vodících článků: 1,6 mm
 - počet vodících článků: 72

Řezná délka vodící lišty závisí na používané motorové pile a na pilovém řetězu. Skutečná řezná délka vodící lišty může být menší než uvedená délka.

21 Náhradní díly a příslušenství

21.1 Náhradní díly a příslušenství

STIHL Tyto symboly označují originální náhradní díly STIHL a originální příslušenství STIHL.

STIHL doporučuje používat originální náhradní díly STIHL a originální příslušenství STIHL.

Náhradní díly a příslušenství jiných výrobců nemohou být i přes pečlivý monitoring trhu firmou STIHL posouzeny ohledně jejich spolehlivosti, bezpečnosti a vhodnosti a STIHL také nemůže ručit za jejich použití.

Originální náhradní díly STIHL a originální příslušenství STIHL jsou k dostání u odborného prodejce výrobků STIHL.

22 Likvidace

22.1 Likvidace motorové pily

Informace týkající se likvidace jsou k dostání u odborného prodejce výrobků STIHL.

- ▶ Motorovou pilu, vodící lištu, pilový řetěz, palivo, benzín, olej pro dvoudobé motory, příslušenství a balení předpisově a s ohledem na životní prostředí zlikvidovat.

23 Prohlášení o konformitě EU

23.1 Motorová pila STIHL MS 462 C-M R

ANDREAS STIHL AG & Co. KG
Badstraße 115
D-71336 Waiblingen

Německo

na vlastní zodpovědnost prohlašuje, že výrobek

- konstrukce: motorová pila
- výrobní značka: STIHL
- typ: MS 462 C-M R
- sériová identifikace: 1142
- zdvihový objem: 72,2 cm³

odpovídá patřičným předpisům ve znění směrnice 2011/65/EU, 2006/42/ES, 2014/30/EU a 2000/14/ES a je vyvinut a vyroben podle následujících norem ve verzích platných vždy k datu výroby: EN ISO 11681-1, EN 55012 a EN 61000-6-1.

Přezkoušení vzorku ES dle směrnice 2006/42/ES, čl. 12.3(b) bylo provedeno v kontrolním a certifikačním místě: DPLF, Deutsche Prüf- und Zertifizierungsstelle für Land- und Forsttechnik GbR (NB 0363), Spremberger Straße 1, 64823 Groß-Umstadt, Německo

– Certifikační číslo: K-EG-2016/7987
Ke zjištění naměřené a zaručené hladiny akustického výkonu se postupovalo dle směrnice 2000/14/ES, příloha V, za aplikace normy ISO 9207.

- Naměřená hladina akustického výkonu: 119 dB(A)
- Zaručená hladina akustického výkonu: 121 dB(A)

Technické podklady jsou uloženy v oddělení homologace výrobků firmy ANDREAS STIHL AG & Co. KG.

Rok výroby stroje a výrobní číslo jsou uvedeny na motorové pile.

Waiblingen, 3.2.2020

ANDREAS STIHL AG & Co. KG



V zast.

Dr. Jürgen Hoffmann, vedoucí oddělení dat, předpisů a homologace výrobků

24 Adresy

24.1 Hlavní sídlo firmy STIHL

ANDREAS STIHL AG & Co. KG
Postfach 1771
D-71307 Waiblingen

24.2 Distribuční společnosti STIHL

NĚMECKO

STIHL Vertriebszentrale AG & Co. KG
Robert-Bosch-Straße 13
64807 Dieburg
Telefon: +49 6071 3055358

RAKOUSKO

STIHL Ges.m.b.H.
Fachmarktstraße 7
2334 Vösendorf
Telefon: +43 1 86596370

ŠVÝCARSKO

STIHL Vertriebs AG
Isenrietstraße 4
8617 Mönchaltorf
Telefon: +41 44 9493030

ČESKÁ REPUBLIKA

Andreas STIHL, spol. s r.o.
Chrlická 753
664 42 Modřice

24.3 Dovozy firmy STIHL

BOSNA-HERCEGOVINA

UNIKOMERC d. o. o.
Bišće polje bb
88000 Mostar
Telefon: +387 36 352560
Fax: +387 36 350536

CHORVATSKO

UNIKOMERC – UVOZ d.o.o.
Sjedište:
Amruševa 10, 10000 Zagreb
Prodaja:
Ulica Kneza Ljudevita Posavskog 56, 10410 Velika Gorica
Telefon: +385 1 6370010
Fax: +385 1 6221569

TURECKO

SADAL TARIM MAKİNALARI DIŞ TİCARET A.Ş.
Alsancak Sokak, No:10 I-6 Özel Parsel
34956 Tuzla, İstanbul

Telefon: +90 216 394 00 40

Fax: +90 216 394 00 44

www.stihl.com



0458-787-1021-B



0458-787-1021-B